

Dokladová část

SO 01 – Přípojka dešťové kanalizace

AKCE: „Přípojka splaškové a dešťové kanalizace, oplocení
areálu na Ořechovské 35“

INVESTOR: Správa a údržba silnice, Jihomoravského kraje, p.o.
Žerotínovo náměstí 449/3, 602 00 Brno

MÍSTO STAVBY: k.ú. Horní Heršpice [612065]

ČÍSLO ZAKÁZKY: PD-22-02-09

PROJEKTANT: Dunajová Monika

ZODPOVĚDNÁ OSOBA: Ing. Martin Řezníček, – autorizovaný inženýr
v oboru technika prostředí staveb, specializace
technická zařízení
ČKAIT: 1004119

STUPEŇ: projektová dokumentace pro vydání
územního rozhodnutí (DUR)

DATUM: 03/2022

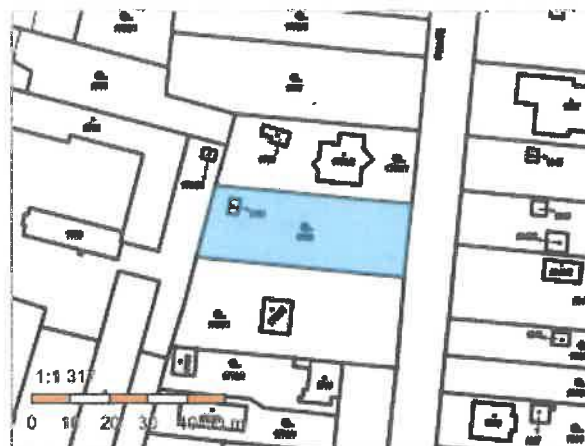


Soupis rozhodnutí, stanovisek, vyjádření, souhlasů, posouzení, popřípadě jiných opatření orgánů státní správy, opatřených před zpracováním a v průběhu prací na dokumentaci s odkazem na příslušná ustanovení předpisů

- 1) Výpisy z katastru nemovitostí (vytištěno z internetu)
- 2) Kopie z katastrální mapy (vytištěno z internetu)
- 3) E.GD, a.s., zn.: B6941-26180382 ze dne 22.04.2022
- 4) CETIN ČESKÁ TELEKOMUNIKAČNÍ INFRASTRUKTURA, a.s., č. j.: 623843/22 ze dne 25.04.2022
- 5) GasNet Služby, s.r.o., nz.: 5002600363 ze dne 11.05.2022
- 6) ČEPS, a.s., nz.: 03899/2022/CEPS ze dne 21.04.2022
- 7) Magistrát města Brna, odbor životního prostředí, Čj.: MMB/0241921/2022/JN (DS) ze dne 16.05.2022
- 8) Statutární město Brna, Majetkový odbor, Čj.: MMB/0241922/2022 ze dne 09.06.2022
- 8) Technické sítě Brno, a.s., nz.: TSB/04995/2022 ze dne 25.04.2022
- 9) Brněnské vodárny a kanalizace, a.s., nz.: BVK/22036/2022 ze dne 14.12.2022
- 10) Brněnské komunikace, a.s., čj.: BKOM/09236/2022, 3100/BKOM/09237/2022 ze dne 09.05.2022
- 11) Veřejná zeleň města Brna, p.o., zn.: S/578/22 ze dne 25.04.2022
- 12) Úřad městské části města Brna, Brno-Jih, silniční správní úřad
Čj.: MCBJIH/05471/2022/SÚ/Br ze dne 04.05.2022
- 13) Nej.cz s.r.o., zn.: VYJNEJ-2022-07349-01 ze dne 02.06.2022
- 14) Souhlas na situaci dle §184a stavebního zákona

Informace o pozemku

Parcelní číslo:	1760
Obec:	Brno [582786]
Katastrální území:	Horní Heršpice [612065]
Číslo LV:	487
Výměra [m ²]:	964
Typ parcely:	Parcela katastru nemovitostí
Mapový list:	DKM
Určení výměry:	Graficky nebo v digitalizované mapě
Druh pozemku:	zahrada



Vlastníci, jiní oprávnění

Vlastnické právo	Podíl
Š [REDACTED]	

Způsob ochrany nemovitosti

Název
zemědělský půdní fond

Seznam BPEJ

BPEJ	Výměra
20200	964

Omezení vlastnického práva

Nejsou evidována žádná omezení.

Jiné zápisy

Nejsou evidovány žádné jiné zápisy.

📍 Řízení, v rámci kterých byl k nemovitosti zapsán cenový údaj

Nemovitost je v územním obvodu, kde státní správu katastru nemovitostí ČR vykonává [Katastrální úřad pro Jihomoravský kraj, Katastrální pracoviště Brno-město](#)

Zobrazené údaje mají informativní charakter. Platnost dat k 16.12.2022 10:00.

Informace o pozemku

Parcelní číslo:	1764/1
Obec:	Brno [582786]
Katastrální území:	Horní Heršpice [612065]
Číslo LV:	514
Výměra [m ²]:	4079
Typ parcely:	Parcela katastru nemovitostí
Mapový list:	DKM
Určení výměry:	Graficky nebo v digitalizované mapě
Způsob využití:	společný dvůr
Druh pozemku:	zastavěná plocha a nádvoří



Vlastníci, jiní oprávnění

Vlastnické právo	Podíl
Jihomoravský kraj, Žerotínovo náměstí 449/3, Veveří, 60200 Brno	
Hospodaření se svěřeným majetkem kraje	Podíl
Správa a údržba silnic Jihomoravského kraje, příspěvková organizace kraje, Žerotínovo náměstí 449/3, Veveří, 60200 Brno	

Způsob ochrany nemovitosti

Nejsou evidovány žádné způsoby ochrany.

Seznam BPEJ

Parcela nemá evidované BPEJ.

Omezení vlastnického práva

Typ
Věcné břemeno umístění a provoz. elektrorozvodného zařízení

Jiné zápisy

Nejsou evidovány žádné jiné zápisy.

Řízení, v rámci kterých byl k nemovitosti zapsán cenový údaj

Nemovitost je v územním obvodu, kde státní správu katastru nemovitostí ČR vykonává [Katastrální úřad pro Jihomoravský kraj, Katastrální pracoviště Brno-město](#)

Zobrazené údaje mají informativní charakter. Platnost dat k 16.12.2022 10:00.

Informace o pozemku

Parcelní číslo:	1899/1
Obec:	Brno [582786]
Katastrální území:	Horní Heršpice [612065]
Číslo LV:	10001
Výměra [m ²]:	6798
Typ parcely:	Parcela katastru nemovitostí
Mapový list:	DKM
Určení výměry:	Graficky nebo v digitalizované mapě
Způsob využití:	ostatní komunikace
Druh pozemku:	ostatní plocha



Vlastníci, jiní oprávnění

Vlastnické právo	Podíl
Statutární město Brno, Dominikánské náměstí 196/1, Brno-město, 60200 Brno	

Způsob ochrany nemovitosti

Nejsou evidovány žádné způsoby ochrany.

Seznam BPEJ

Parcela nemá evidované BPEJ.

Omezení vlastnického práva

Typ
Věcné břemeno (podle listiny)
Věcné břemeno vedení
Věcné břemeno zřizování a provozování vedení

Jiné zápisy

Nejsou evidovány žádné jiné zápisy.

Řízení , v rámci kterých byl k nemovitosti zapsán cenový údaj
Nemovitost je v územním obvodu, kde státní správu katastru nemovitostí ČR vykonává Katastrální úřad pro Jihomoravský kraj , Katastrální pracoviště Brno-město

Zobrazené údaje mají informativní charakter. Platnost dat k 16.12.2022 10:00.

Informace o pozemku

Parcelní číslo: [1774/1](#)
Obec: [Brno \[582786\]](#)
Katastrální území: [Horní Heršpice \[612065\]](#)
Číslo LV: [514](#)
Výměra [m²]: 5022
Typ parcely: Parcela katastru nemovitostí
Mapový list: [DKM](#)
Určení výměry: Graficky nebo v digitalizované mapě
Způsob využití: manipulační plocha
Druh pozemku: ostatní plocha



Vlastníci, jiní oprávnění

Vlastnické právo	Podíl
Jihomoravský kraj, Žerotínovo náměstí 449/3, Veveří, 60200 Brno	
Hospodaření se svěřeným majetkem kraje	Podíl
Správa a údržba silnic Jihomoravského kraje, příspěvková organizace kraje, Žerotínovo náměstí 449/3, Veveří, 60200 Brno	

Způsob ochrany nemovitosti

Nejsou evidovány žádné způsoby ochrany.

Seznam BPEJ

Parcela nemá evidované BPEJ.

Omezení vlastnického práva

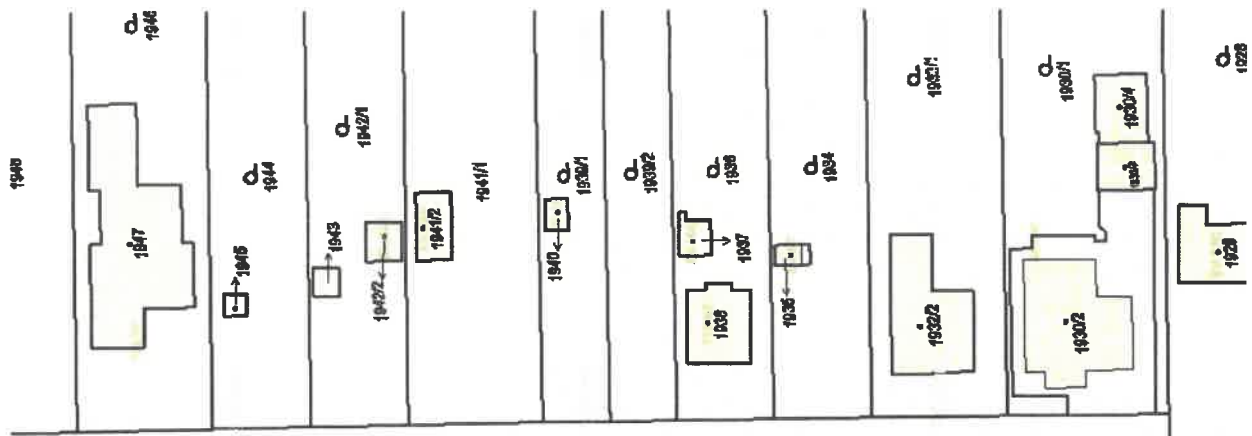
Typ
Věcné břemeno umístění a provoz. elektrorozvodného zařízení

Jiné zápisy

Nejsou evidovány žádné jiné zápisy.

📌 Řízení, v rámci kterých byl k nemovitosti zapsán cenový údaj
Nemovitost je v územním obvodu, kde státní správu katastru nemovitostí ČR vykonává [Katastrální úřad pro Jihomoravský kraj, Katastrální pracoviště Brno-město](#)

Zobrazené údaje mají informativní charakter. Platnost dat k 16.12.2022 10:00.





EG.D, a.s., Lidická 1873/36, Černá Pole, 602 00 Brno

TRASKO Projekce, s.r.o.
Monika Dunajová
Na Nouzce 487/8
68201 Vyškov - Vyškov-Město

Brno, 22.04.2022

**Vyjádření o existenci zařízení distribuční soustavy (elektrická síť)
ve vlastnictví EG.D, a.s. a udělení souhlasu se stavbou a činností
v ochranném pásmu**

Investor stavby: Správa a údržba silnic Jihomoravského kraje,
příspěvková organizace kraje
Název stavby: Přípojka splaškové a dešťové kanalizace, oplocení
areálu na Ořechovské 35 **SO01**
Přípojka dešťové kanalizace
Místo stavby: k. ú. Horní Heršpice (612065), žadatelem
vyznačené zájmové území

Toto vyjádření slouží pro informaci o stávajícím elektrickém zařízení distribuční soustavy, vlastněném a provozovaném společností EG.D, a.s., a je vyjádřením pro územní a stavební řízení.

V zájmovém území výše uvedené stavby se nachází:

Podzemní vedení VN
Podzemní vedení NN
Nadzemní vedení NN
Podzemní sdělovací vedení

Udělujeme souhlas se stavbou a činností v ochranném pásmu
zařízení distribuční soustavy ve smyslu § 46 odst. 11 zákona č. 458/2000 Sb. o podmínkách podnikání a výkonu státní správy v energetických odvětvích, v platném znění, při splnění následujících podmínek.

Při provádění zemních nebo jiných prací, které mohou ohrozit předmětné distribuční a sdělovací zařízení, jste povinni dle zákona č. 309/2006 Sb. a nařízení vlády č. 591/2006 Sb. učinit veškerá opatření, aby nedošlo ke škodám na výše uvedeném zařízení, na majetku nebo na zdraví osob elektrickým proudem, zejména tím, že zajistíte:

EG.D, a.s.
Poskytování informací k sítím
Hády 968/2
614 00 Brno
www.egd.cz

Bronislava Kousalíková
T +420-54514-1250
bronislava.kousalikova@egd.cz

Naše značka
B6941-26180382

Sídlo společnosti:
Lidická 1873/36
Černá Pole
602 00 Brno
Společnost je zapsána
v Obchodním rejstříku
vedeném Krajským soudem
v Brně, v oddílu B, vložce 8477
IČ: 280 85 400
DIČ: CZ28085400

1. V ochranných pásmech (dále jen OP) zařízení distribuční soustavy budou při realizaci uděleného souhlasu dodrženy podmínky dle § 46 odst. 8 zákona č. 458/2000 Sb., v platném znění, kde se konstatuje, že v OP těchto zařízení je zakázáno pod písmeny:
 - c) provádět činnosti, které by mohly ohrozit spolehlivost a bezpečnost provozu těchto zařízení nebo ohrozit život, zdraví či majetek osob
 - d) provádět činnosti, které by znemožňovaly nebo podstatně znesnadňovaly přístup k těmto zařízením.
2. Zakreslení trasy nadzemního i podzemního vedení, vyskytujícího se v zájmovém území, do všech vyhotovení prováděcí dokumentace a jeho vyznačení dobře viditelným způsobem přímo v terénu. Jedná se zejména o místa křížení či souběhu trasy vedení s trasou pohybu mechanizace, s trasou vedení výkopů a podobně tak, aby pracující na staveništi byli o hranicích OP trvale informováni.
3. Objednání přesného vytyčení distribuční sítě (trasy kabelu) v terénu, a to nejméně 14 dnů před zahájením prací v blízkosti podzemního kabelového vedení. V případě, že nebude možné trasu kabelu bezpečně určit pomocí vytyčovacího zařízení, je investor zemních prací povinen pro jednoznačné stanovení jeho polohy provést na určených místech a v nezbytném rozsahu ruční odkrytí kabelu podle pokynů zaměstnanců EG.D, a.s. (dále jen EGD).
Vytyčení kabelů VN, NN zajistí Ivana Peclová Zelinková, tel.: 54514-1244, mail: ivana.zelinkova@egd.cz. Vytyčení sdělovacího vedení zajistí Lukáš Toman, tel.: 54514-2930, mail: lukas.toman@eon.cz.
4. Provádění zemních prací v OP kabelového vedení výhradně klasickým ručním náradím bez použití jakýchkoli mechanismů s nejvyšší opatrností, nebude-li provozovatelem zařízení stanoveno jinak.
5. Vhodné zabezpečení obnaženého kabelu (podložení, vyvěšení, ...) tak, aby nedošlo k jeho poškození poruchou nebo nepovolanou osobou. Označení výstražnými tabulkami bude provedeno podle pokynů pracovníka EGD. Další podmínky pro zabezpečení našeho zařízení si vyhrazujeme při vytyčení nebo po jeho odkrytí.
6. Vyřešení způsobu provedení souběhů a křížení výše zmíněné akce s distribučním zařízením bude odpovídat příslušným ČSN normám.
7. Přizvání zástupce EGD ke kontrole křížovatek a souběhů před záhozem výkopu. O kontrole bude proveden zápis do montážního nebo stavebního deníku. Při nedodržení této podmínky budou poruchy, vzniklé na zařízení, odstraňovány na náklady investora stavby.
8. Po dokončení musí stavba z pohledu ochrany před provozními

a poruchovými vlivy distribuční soustavy odpovídat příslušným normám, zejména PNE 33 3301, PNE 33 3302, PNE 34 1050, ČSN EN 50 341-1, PNE 33 0000-1, ČSN EN 50 522, ČSN EN 61 936-1, ČSN 73 6005.

9. Po dokončení stavby připomínáme, že v OP distribučního zařízení je dále zakázáno:
 - a) zřizovat bez souhlasu vlastníka těchto zařízení stavby či umisťovat konstrukce a jiná podobná zařízení, jakož i uskladňovat hořlavé a výbušné látky
 - b) provádět bez souhlasu jeho vlastníka zemní práce
 - c) u nadzemního vedení nechávat růst porosty nad výšku 3 m
 - d) u podzemního vedení vysazovat trvalé porosty a přejíždět vedení mechanizmy o celkové hmotnosti nad 6 t.
10. Veškerá stavební činnost v OP distribučního a sdělovacího zařízení bude před jejím zahájením konzultována s příslušným správcem zařízení (kontakty na správce zařízení jsou uvedeny v závěru tohoto vyjádření), který stanoví bezpečnostní opatření pro práce v OP příslušného rozvodného zařízení dle platné ČSN EN 50 110-1.
11. Veškeré práce s mechanizací, jejichž části se za provozu mohou přiblížit k vodičům v OP nadzemního vedení VN a výkopové práce v OP podzemního vedení VN, je nutno provádět za beznapěťového stavu vedení a vypnutí požadujeme objednat nejméně 25 kalendářních dnů předem. Práce s mechanizací v OP vedení VVN je nutno provádět za beznapěťového stavu vedení a vypnutí požadujeme objednat nejpozději do 10. dne předchozího měsíce.
12. Uhrazení veškerých nákladů na práce vyvolané stavbou (hradí investor stavby), není-li písemnou dohodou stanoveno jinak.
13. Neporušení stability podpěrných bodů nadzemního vedení a nenarušení podzemní uzemňovací soustavy.
14. Ohlášení jakéhokoli poškození distribučního a sdělovacího zařízení na Nonstop linku EG.D 800 22 55 77.

Kontakty správců zařízení:

VN+NN:

Regionální správa, **Lukáš Pokorný**, tel.: 54514-1954,
mail: lukas.pokorny@egd.cz

Sdělovací vedení:

Správa přenosů dat a radiové sítě, **Zdeněk Pikula**, tel.: 54514-2949,
mail: zdenek.pikula@eon.cz

Vyjádření má platnost do 21.04.2024.



Upozorňujeme Vás na možnou polohovou odchylku vedení v přiložené situaci s informativním zákresem sítí.

Do přiložené a námi orazítované situace jsme **informativně** zakreslili:

- červeně plně podzemní vedení VN
- červeně čárkovaně nadzemní vedení VN
- zeleně plně podzemní vedení NN
- zeleně čárkovaně nadzemní vedení NN
- světle modře plně zemní optický kabel (HDPE trubka)
- hnědě plně zemní metalický kabel sdělovacího vedení
- polygon s černým obrysem podzemní chránička
- fialově plně zrušené podzemní vedení

Při vytyčení trasy zařízení i ke kontrole před záhozem a ke všem dalším, souvisejícím jednáním předložte, prosím, toto vyjádření.

V případě nedodržení vzdáleností a podmínek dle norem a platných právních předpisů nesouhlasíme po ukončení stavby s její kolaudací.

Vyjádření nenahrazuje a neuvádí připojovací podmínky. V případě, že požadujete připojení nového odběrného místa či změnu příkonu, můžete podat žádost elektronicky na www.egd.cz.

S přátelským pozdravem

EG.D, a.s.

EG.D, a.s.

Lidická 1873/36, Černá Pole, 602 00 Brno

001

Příloha: Orazítovaná situace s informativním zákresem sítí

Informativní zákres sítí **elektro** k žádosti 26180382



Datum 21.04.2022

eg.d

001

EG.D, s.r.o.
Lidická 1873/36, Černá Pole, 602 00 Brno

Informace o minimálních vzdálenostech a ochranných pásmech zařízení

Minimální vzdálenosti platné pro nadzemní vedení NN dle PNE 333302 (výběr)

Výška nad volným terénem: holé vodiče min. 6 m, izolované min. 5,5 m

Výška nad pozemními komunikacemi - silnice: holé vodiče min. 6 m, izolované min. 5,5 m; chodníky, cyklostezky: holé vodiče min. 5 m, izolované min. 4 m

Výška nad neschůdnou částí objektu: holé vodiče min. 0,5 m, izolované min. 0,3 m

Vzdálenost od okapů: holé vodiče min. 0,2 m, izolované min. 0,1 m

Výška nad schůdnými částmi objektu: holé vodiče min. 4 m, izolované min. 3 m

Vodorovná vzdálenost od schůdných částí objektu: holé vodiče min. 2 m, izolované min. 1 m

Minimální vzdálenosti holých vodičů od oken: nad – 1 m, vedle – 1 m, pod – 1 m, před – 2 m.

Minimální vzdálenosti holých vodičů od střešních oken: holé vodiče min. 3 m, izolované min. 2 m

Minimální vzdálenosti platné pro nadzemní vedení VN 22kV dle ČSN EN 50423-1, PNE 333301 (výběr)

Výška nad volným terénem: holé a izolované vodiče min. 6 m, slané min. 5,6 m

Výška nad pozemními komunikacemi – dálnice: min. 7 m; silnice: holé a izolované vodiče min. 6 m, slané min. 5,6 m; chodníky, cyklostezky: holé vodiče min. 6 m, izolované min. 5,6 m, slané min. 5 m

Ostatní vzdálenosti jsou uvedeny v PNE 333301.

Minimální vzdálenosti platné pro nadzemní vedení VVN 110 kV dle ČSN EN 50341-1, PNE 333300

Výška nad volným terénem a zemědělskými plochami: holé vodiče min. 6 m.

Výška nad účelovými komunikacemi: holé vodiče min. 6 m,

Výška nad silnicí: min. 7 m.

Ochranná pásma dle zákona č. 458/2000 Sb., § 46

1. Nadzemní vedení VN, VVN – je definováno jako souvislý prostor vymezený svislými rovinami vedenými po obou stranách vedení ve vodorovné vzdálenosti, měřené kolmo na vedení, která činí od krajního vodiče vedení na obě jeho strany:

pro zařízení zrealizovaná do 31.12.1994

- u venkovního vedení s napětím nad 1 kV do 35 kV včetně - **10 m**
- u venkovního vedení s napětím nad 35 kV do 110 kV včetně - **15 m**

pro zařízení zrealizovaná od 1.1.1995

- u vedení s napětím nad 1 kV do 35 kV včetně pro vodiče bez izolace - **7 m**, pro vodiče s izolací základní - **2 m**, pro závěsná kabelová vedení - **1 m**
- u venkovního vedení s napětím nad 35 kV do 110 kV včetně - **12 m**

2. kabelová vedení všech druhů napětí do 110 kV (včetně ovládacích, signálních, sdělovacích ve správě ECR) činí OP od krajního kabelu na každou stranu **1 m**

3. Elektrická stanice – je vymezeno svislými rovinami vedenými ve vodorovné vzdálenosti

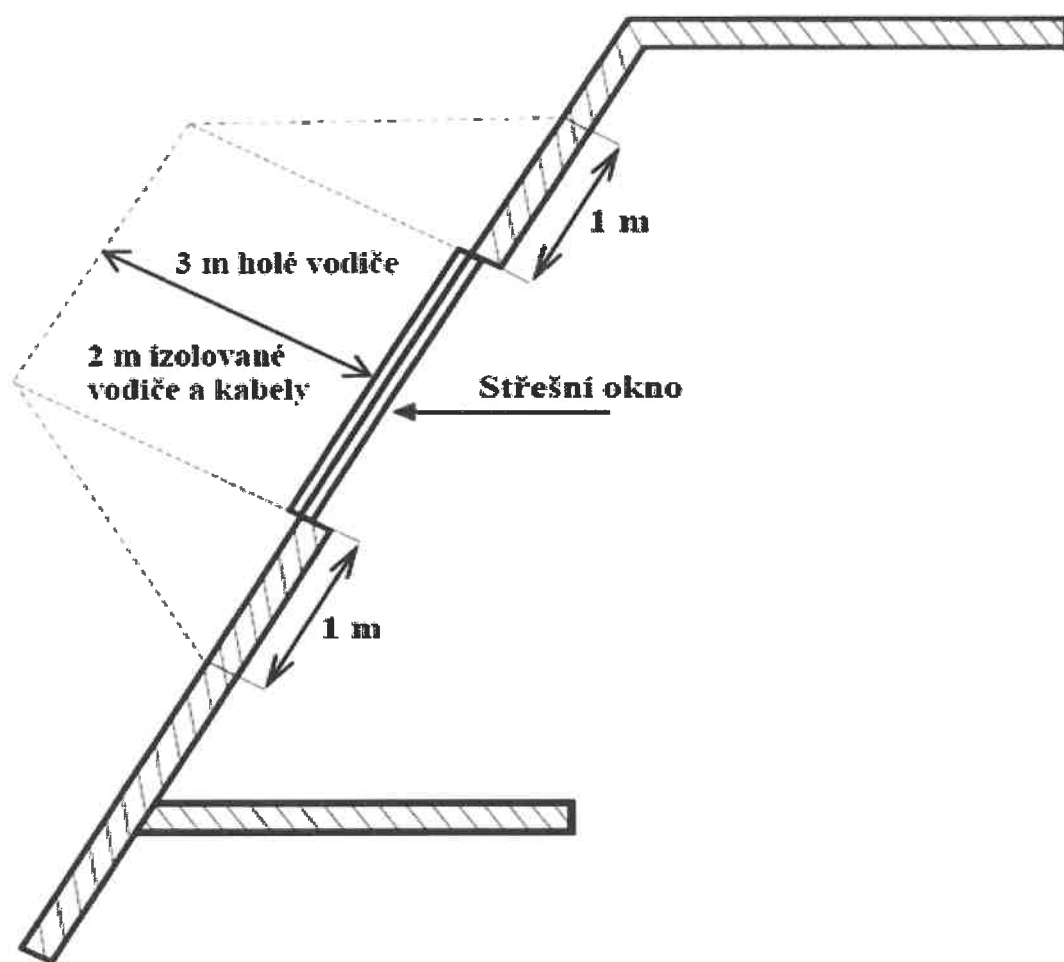
pro zařízení zrealizovaná do 31.12.1994

- u el.stanic s převodem napětí z úrovně nad 1 kV a menší než 52 kV na úroveň NN - **10 m**
- u el. stanic s napětím větším než 52 kV **30 m** kolmo na oplocenou nebo obezděnou hranici objektu stanice

pro zařízení zrealizovaná od 1.1.1995

- u venkovní stožárové el.stanice s převodem napětí z úrovně nad 1 kV a menší než 52 kV na úroveň NN - **7 m**
- u kompaktních a zděných el. stanic s převodem napětí z úrovně nad 1 kV a menší než 52 kV na úroveň NN – **2 m** a u vestavěných el. stanic – **1 m** od obestavění
- u venkovních elektrických stanic a dále stanic s napětím větším než 52 kV v budovách **20 m** od oplocení nebo od vnějšího líce obvodového zdiva

Další podmínky pro provádění činností a prací v OP kabelů jsou stanoveny ve vyjádření vystaveném EG.D, a.s., případně při vytýčení.



**VYJÁDŘENÍ O EXISTENCI SÍTĚ ELEKTRONICKÝCH KOMUNIKACÍ
společnosti CETIN a.s.
(„Vyjádření“)**

**A VŠEOBECNÉ PODMÍNKY OCHRANY SÍTĚ ELEKTRONICKÝCH KOMUNIKACÍ
společnosti CETIN a.s.
(„Všeobecné podmínky ochrany SEK“)**

toto Vyjádření a Všeobecné podmínky ochrany SEK je vydané dle ustanovení § 101 zákona č. 127/2005 Sb., o elektronických komunikacích a o změně některých souvisejících zákonů, v platném znění („**Zákon o elektronických komunikacích**“), a dle ustanovení § 161 zákona č. 183/2006 Sb., o územním plánování a stavebním řádu, v platném znění („**Stavební zákon**“), a dle příslušných ustanovení zákona č. 89/2012 Sb., občanského zákoníku, v platném znění („**Občanský zákoník**“)

Číslo jednací: 623843/22

Číslo žádosti: 0122 467 598 („Žádost“)

Název akce („Stavba“)	Přípojka splaškové a dešťové kanalizace, oplocení areálu na Ořechovské 35-SO01 Přípojka dešťové kanalizace	
Důvod vydání Vyjádření („Důvod vyjádření“)	Společné územní a stavební řízení	
Žadatel	TRASKO Projekce, s.r.o.	
Stavebník	Správa a údržba silnic Jihomoravského kraje, příspěvková org, Žerotínovo náměstí 449/3, Brno, 60200	
Zájmové území	Okres	Brno-město
	Obec	Brno
	Kat. území / č. parcely	Horní Heršpice
Platnost Vyjádření	25. 4. 2024 („Den konce platnosti Vyjádření“)	

Žadatel Žádostí určil a vyznačil Zájmové území, jakož i určil Důvod Vyjádření.

Na základě určení a vyznačení Zájmového území Žadatelem a na základě určení Důvodu Vyjádření vydává společnost CETIN a.s. následující Vyjádření:

Dojde ke střetu se sítí elektronických komunikací (dále jen „SEK“) společnosti a.s.

- (I) Na Žadatelem určeném a vyznačeném Zájmovém území se vyskytuje SEK společnosti CETIN a.s.;
- (II) Společnost CETIN a.s. **za podmínky splnění bodu (III)** tohoto Vyjádření **souhlasí**, aby Stavebník a/nebo Žadatel, je-li Stavebníkem v Zájmovém území vyznačeném v Žádosti, provedl Stavbu a/nebo činnosti povolené příslušným správním rozhodnutím vydaným dle Stavebního zákona;
- (III) Stavebník a/nebo Žadatel, je-li Stavebníkem je povinen řídit se Všeobecnými podmínkami ochrany SEK, které jsou nedílnou součástí Vyjádření;
- (IV) Pro případ, že bude nezbytné přeložení SEK, zajistí vždy takové přeložení SEK její vlastník, společnost CETIN a.s. Stavebník, který vyvolal překládku SEK je dle ustanovení § 104 odst. 17 Zákona o elektronických komunikacích povinen uhradit společnosti CETIN a.s. veškeré náklady na nezbytné úpravy dotčeného úseku SEK, a to na úrovni stávajícího technického řešení;
- (V) Pro účely přeložení SEK dle bodu (IV) tohoto Vyjádření je Stavebník povinen uzavřít se společností CETIN a.s. Smlouvu o realizaci překládky SEK.

Číslo jednací: 623843/22

Číslo žádosti: 0122 467 598

Vyjádření je platné pouze pro Zájmové území určené a vyznačené Žadatelem, jakož i pro Důvod Vyjádření stanovený a určený Žadatelem v Žádosti.

Vyjádření pozbývá platnosti i) v Den konce platnosti Vyjádření, ii) změnou rozsahu Zájmového území či změnou Důvodu Vyjádření uvedeného v Žádosti a/nebo iii) jakýmkoliv porušením kterékoliv povinnosti stanovené Všeobecnými podmínkami ochrany SEK, to vše v závislosti na tom, která ze skutečností rozhodná pro pozbytí platnosti Vyjádření nastane nejdříve.

Společnost CETIN a.s. vydáním tohoto Vyjádření poskytla Žadateli pro Žadatelem určené a vyznačené Zájmové území veškeré informace o SEK dostupné společnosti CETIN a.s. ke dni podání Žádosti.


Ze strany společnosti CETIN a.s. může v některých případech docházet ke zpracování Vašich osobních údajů. Ke zpracování Vašich osobních údajů dochází vždy v souladu s platnými právními předpisy. Konkrétní zásady a podmínky zpracování osobních údajů společnosti CETIN a.s. jsou dostupné na stránce <https://www.cetin.cz/zasady-ochrany-osobnich-udaju>.

V případě dotazů k Vyjádření kontaktujte prosím asistenční linku 238 461 111.

Přílohami Vyjádření jsou:

- *Všeobecné podmínky ochrany SEK*
- *Informace k vytýčení SEK ve vlastnictví společnosti CETIN a.s.*
- *Informace o možném napojení na SEK ve vlastnictví společnosti CETIN a.s.*
- *Situační výkres (obsahuje Zájmové území určené a vyznačené Žadatelem a výřezy účelové mapy SEK)*

Vyjádření vydala společnost **CETIN a.s.** dne: 25. 4. 2022.



CETIN a.s.
Českomoravská 2510/19, Libeň
190 00 Praha 9
DIČ: CZ04084063

102

VŠEOBECNÉ PODMÍNKY OCHRANY SÍTĚ ELEKTRONICKÝCH KOMUNIKACÍ společnosti CETIN a.s.**1. PLATNOST VŠEOBECNÝCH PODMÍNEK**

- i) Tyto Všeobecné i podmínky ochrany sítě elektronických komunikací (dále jen „VPOSEK“) tvoří součást Vyjádření (jak je tento pojem definován níže v článku 2 VPOSEK).
- ii) V případě rozporu mezi Vyjádřením a těmito VPOSEK mají přednost ustanovení Vyjádření, pokud není těmito VPOSEK stanoveno jinak.

2. DEFINICE

Níže uvedené termíny, jsou-li použity v těchto VPOSEK a uvozeny velkým písmenem, mají následující význam:

„**CETIN**“ znamená CETIN a.s. se sídlem Českomoravská 2510/19, Libeň, 190 00 Praha 9, IČO: 04084063, zapsaná v obchodním rejstříku vedeném Městským soudem v Praze pod spz. B 20623;

„**Den**“ je kalendářní den;

„**Kabelovod**“ podzemní zařízení sestávající se z tělesa Kabelovodu a kabelových komor, sloužící k zatahování kabelů a ochranných trubek;

„**Občanský zákoník**“ znamená zákon č. 89/2012 Sb., občanský zákoník, ve znění pozdějších předpisů;

„**POS**“ je zaměstnanec společnosti CETIN, pověřený ochranou sítě, Aleš Pokorný, tel.: 606 613 871, e-mail: ales.pokorny@cetin.cz;

„**Pracovní den**“ znamená Den, který není v České republice dnem pracovního klidu nebo státem uznaným svátkem;

„**Příslušné požadavky**“ znamená jakýkoli a každý příslušný právní předpis, vč. technických norem, nebo normativní právní akt veřejné správy či samosprávy, nebo jakékoli rozhodnutí, povolení, souhlas nebo licenci, včetně podmínek, které s ním souvisí;

„**Překládka**“ je stavba spočívající ve změně trasy vedení SEK ve vlastnictví CETIN nebo přemístění zařízení SEK ve vlastnictví CETIN; Stavebník, který Překládku vyvolal, je dle ustanovení § 104 odst. 17 Zákona o elektronických komunikacích povinen uhradit společnosti CETIN veškeré náklady na nezbytné úpravy dotčeného úseku SEK, a to na úrovni stávajícího technického řešení;

„**SEK**“ je síť elektronických komunikací ve vlastnictví CETIN;

„**Stavba**“ je stavba a/nebo činnosti ve vztahu, k níž bylo vydáno Vyjádření, a je prováděna Stavebníkem a/nebo Žadatelem v souladu s Příslušnými požadavky, povolená příslušným správním rozhodnutím vydaným dle Stavebního zákona;

„**Stavebník**“ je osoba takto označená ve Vyjádření;

„**Stavební zákon**“ je zákon č. 183/2006 Sb., o územním plánování a stavebním řádu;

„**Vyjádření**“ je vyjádření o existenci sítě elektronických komunikací vydané společností CETIN dne 25. 4. 2022 pod č.j. 623843/22;

„**Zájmové území**“ je území označené Žadatelem a/nebo Stavebníkem v Žádosti;

„**Situační výkres**“ je výkres, který je přílohou Vyjádření a obsahuje Zájmové území určené a vyznačené Žadatelem v Žádosti a výřezy účelové mapy SEK;

„**Zákon o elektronických komunikacích**“ je zákon č. 127/2005 Sb., o elektronických komunikacích a o změně některých souvisejících zákonů, ve znění pozdějších předpisů;

„**Žadatel**“ je osoba takto označená ve Vyjádření.

„**Žádost**“ je žádost, kterou Žadatel a/nebo Stavebník požádal CETIN o vydání Vyjádření.

3. PLATNOST A ÚČINNOST VPOSEK

Tyto VPOSEK jsou platné a účinné dnem odeslání Vyjádření na i) adresu elektronické pošty Stavebníka a/nebo Žadatele uvedenou v Žádosti nebo ii) adresu pro doručení prostřednictvím poštovní přepravy uvedenou Stavebníkem a/nebo Žadatelem v Žádosti.

4. OBECNÁ PRÁVA A POVINNOSTI STAVEBNÍKA A/NEBO ŽADATELE

(i) Stavebník, Žadatel je výslovně srozuměn s tím, že SEK je veřejně prospěšným zařízením, byla zřízena ve veřejném zájmu a je chráněna Příslušnými požadavky.

(ii) SEK je chráněna ochranným pásmem, jehož rozsah je stanoven (a) ustanovením § 102 Zákona o elektronických komunikacích a/nebo (b) právními předpisy účinnými před Zákonem o elektronických komunikacích, není-li Příslušnými požadavky stanoveno jinak.

(iii) Stavebník, Žadatel nebo jím pověřená třetí osoba, je povinen při provádění Stavby nebo jiných prací, při odstraňování havárií a projektování staveb, řídit se Příslušnými požadavky, správnou praxí v oboru stavebnictví a technologickými postupy a je povinen učinit veškerá nezbytná opatření vyžadovaná Příslušnými požadavky k ochraně SEK před poškozením. Povinnosti dle tohoto odstavce má Stavebník rovněž ve vztahu k SEK, které se nachází mimo Zájmové území.

(iv) Při zjištění jakéhokoliv rozporu mezi údaji v Situačním výkresu, který je přílohou Vyjádření a skutečným stavem, je Stavebník a/nebo Žadatel povinen bez zbytečného odkladu, nejpozději Den následující po zjištění takové skutečnosti, zjištěný rozpor oznámit POS.

(v) Stavebník, Žadatel nebo jím pověřená třetí osoba, je povinen každé poškození či krádež SEK bezodkladně, nejpozději Den následující po zjištění takové skutečnosti, oznámit takovou skutečnost dohledovému centru společnosti CETIN na telefonní číslo +420 238 464 190.

(vi) Bude-li Stavebník, Žadatel nebo jím pověřená třetí osoba na společnosti CETIN požadovat, aby se jako účastník správního řízení, pro jehož účely bylo toto Vyjádření vydáno, vzdala práva na odvolání proti rozhodnutí vydanému ve správním řízení, je oprávněn kontaktovat POS.

5. POVINNOSTI STAVEBNÍKA PŘI PŘÍPRAVĚ STAVBY

(i) Při projektování Stavby je Stavebník povinen zajistit, aby projektová dokumentace Stavby (i) zohledňovala veškeré požadavky na ochranu SEK vyplývající z Příslušných požadavků, zejména ze Zákona o elektronických komunikacích a Stavebního zákona, (ii) respektovala správnou praxi v oboru stavebnictví a technologické postupy a (iii) umožňovala, aby i po provedení a umístění Stavby dle takové projektové dokumentace byla společnost CETIN, jako vlastník SEK schopna bez jakýkoliv omezení a překážek provozovat SEK, provádět údržbu a opravy SEK.

(ii) Nebude-li možné projektovou dokumentaci zajistit některý, byť i jeden z požadavků dle předchozího odstavce (i) a/nebo umístění Stavby by mohlo způsobit, že nebude naplněn některý, byť i jeden z požadavků dle předchozího odstavce (i), vyvolá Stavebník Překládku.

(iii) Při projektování Stavby, která se nachází nebo je u ní zamýšleno, že se bude nacházet v ochranném pásmu radiových tras společnosti CETIN a překračuje výšku 15 m nad zemským povrchem, a to včetně dočasných objektů zařízení staveniště (jeřáby, konstrukce, atd.) je Stavebník povinen písemně kontaktovat POS za účelem získání konkrétního stanoviska a podmínek k ochraně radiových tras společnosti CETIN a pro určení, zda Stavba vyvolá Překládku. Ochranné pásmo radiových tras v šíři 50m je zakresleno do situačního výkresu, který je součástí tohoto Vyjádření.

VŠEOBECNÉ PODMÍNKY OCHRANY SÍTĚ ELEKTRONICKÝCH KOMUNIKACÍ společnosti CETIN a.s.

- (iv) Pokud se v Zájmovém území nachází podzemní silové vedení (NN) ve vlastnictví společnosti CETIN, je Stavebník povinen ve vztahu k projektové dokumentaci zajistit totéž, co je uvedeno pod písm (i) tohoto článku 5, přičemž platí, že Stavebník vyvolá Překládku v případech uvedených pod písm (ii) tohoto článku 5.
- (v) Stavebník je povinen při projektování Stavby, která je stavbou (a) zařízení silových elektrických sítí (VN, VVN a ZVVN) a/nebo (b) trakčních vedení, provést výpočet či posouzení rušivých vlivů na SEK, zpracovat ochranná opatření, to vše dle a v souladu s Příslušnými požadavky. Stavebník je povinen nejpozději třicet (30) Dnů před podáním žádosti o vydání příslušného správního rozhodnutí k umístění Stavby dle Stavebního zákona předat POS výpočet či posouzení rušivých vlivů na SEK a zpracovaná ochranná opatření.
- (vi) Je-li Stavba v souběhu s Kabelovodem, nebo Kabelovod kříží, je Stavebník povinen nejpozději ke Dni, ke kterému započne se zpracováním projektové dokumentace ke Stavbě, oznámit POS a projednat s POS (a) veškeré případy, kdy trajektorie podvrtní a protlaků budou vedeny ve vzdálenosti menší, než je 1,5 m od Kabelovodu a (b) jakékoliv výkopové práce, které budou nebo by mohly být vedeny v úrovni či pod úrovní Kabelovodu nebo kabelové komory.
- (vii) Je-li Stavba umístěna nebo má být umístěna v blízkosti Kabelovodu, ve vzdálenosti menší, než jsou 2 m nebo kříží-li Stavba Kabelovod ve vzdálenosti menší, než je 0,5 m nad nebo kdekoliv pod Kabelovodem, je Stavebník povinen předložit POS k posouzení zakreslení Stavby v příčných řezech, přičemž do příčného řezu je Stavebník rovněž povinen zakreslit profil kabelové komory.

6. POVINNOSTI STAVEBNÍKA PŘI PROVÁDĚNÍ STAVBY

- (i) Stavebník je před započatím jakýchkoliv zemních prací ve vztahu ke Stavbě povinen vytyčit trasu SEK na terénu dle Příslušných požadavků a dle Stavebního zákona. S vytyčenou trasou SEK je Stavebník povinen seznámit všechny osoby, které budou anebo by mohly zemní práce ve vztahu ke Stavbě provádět. V případě porušení této povinnosti bude Stavebník odpovědný společnosti CETIN za náklady a škody, které porušením této povinnosti společnosti CETIN vzniknou a je povinen je společnosti CETIN uhradit.
- (ii) Pět (5) Pracovních dní před započatím jakýchkoliv prací ve vztahu ke Stavbě je Stavebník povinen oznámit společnosti CETIN, že zahájí práce či činnosti ve vztahu ke Stavbě. Písemné oznámení dle předchozí věty zašle Stavebník na adresu elektronické pošty POS a bude obsahovat minimálně číslo jednací Vyjádření a kontaktní údaje Stavebníka.
- (iii) Stavebník je povinen zabezpečit a zajistit SEK proti mechanickému poškození, a to zpravidla dočasným umístěním silničních betonových panelů nad kabelovou trasou SEK. Do doby, než je zajištěna a zabezpečena ochrana SEK proti mechanickému poškození, není Stavebník oprávněn přejíždět vozidly nebo stavební mechanizací kabelovou trasu SEK. Při přepravě vysokých nákladů nebo při projíždění stroji, vozidly či mechanizací pod nadzemním vedením SEK je Stavebník povinen prověřit, zda výška nadzemního vedení SEK je dostatečná a umožňuje spolehlivý a bezpečný způsob přepravy nákladu či průjezdu strojů, vozidel či mechanizace.
- (iv) Při provádění zemních prací v blízkosti SEK je Stavebník povinen postupovat tak, aby nedošlo ke změně hloubky uložení nebo prostorového uspořádání SEK. V místech, kde SEK vystupuje ze země do budovy, rozváděče, na sloup apod. je Stavebník povinen vykonávat zemní práce se zvýšenou mírou opatrnosti, výkopové práce v blízkosti sloupů nadzemního vedení SEK je Stavebník povinen provádět v takové vzdálenosti od sloupu nadzemního vedení SEK,

kteří je dostatečná k tomu, aby nedošlo nebo nemohlo dojít k narušení stability sloupu nadzemního vedení SEK. Stavebník je povinen zajistit, aby jakoukoliv jeho činností nedošlo bez souhlasu a vědomí společnosti CETIN (a) ke změně nivelety terénu, a/nebo (b) k výsadbě trvalých porostů, a/nebo (c) ke změně rozsahu a změně konstrukce zpevněných ploch. Pokud došlo k odkrytí SEK, je Stavebník povinen SEK po celou dobu odkrytí náležitě zabezpečit proti prověšení, poškození a odcizení.

- (v) Zjistí-li Stavebník kdykoliv během provádění prací ve vztahu ke Stavbě jakýkoliv rozpor mezi údaji v projektové dokumentaci a skutečností, je povinen bezodkladně přerušit práce a oznámit zjištěný rozpor na adresu elektronické pošty POS. Stavebník není oprávněn pokračovat v pracích ve vztahu ke Stavbě do doby, než získá písemný souhlas POS s pokračováním prací.
- (vi) Stavebník není bez předchozího písemného souhlasu společnosti CETIN oprávněn manipulovat s kryty kabelových komor, jakkoliv zakrývat vstupy do kabelových komor, a to ani dočasně, vstupovat do kabelových komor, jakkoliv manipulovat s případně odkrytými prvky SEK či s jakýmkoliv jiným zařízením se SEK souvisejícím. Rovněž bez předchozího písemného souhlasu společnosti CETIN není Stavebník oprávněn umístit nad trasou Kabelovodu jakoukoliv jinou síť technické infrastruktury v podélném směru.
- (vii) Byla-li v souladu s Vyjádřením a těmito VPOSEK odkryta SEK je Stavebník povinen tří (3) Pracovní dny před zakrytím SEK písemně oznámit POS zakrytí SEK a vyzvat ho ke kontrole před zakrytím. Oznámení Stavebníka dle předchozí věty musí obsahovat minimálně předpokládaný Den zakrytí, číslo jednací Vyjádření a kontaktní údaje Stavebníka. Stavebník není oprávněn provést zakrytí do doby, než získá písemný souhlas POS se zakrytím.

7. ROZHODNÉ PRÁVO

Vyjádření a VPOSEK se řídí českým právem, zejména Občanským zákoníkem, Zákonem o elektronických komunikacích a Stavebním zákonem. Veškeré spory z Vyjádření či VPOSEK vyplývající budou s konečnou platností řešeny u příslušného soudu České republiky.

8. PÍSEMNÝ STYK

Písemným stykem či pojmem „písemně“ se pro účely Vyjádření a VPOSEK rozumí předání zpráv jedním z těchto způsobů:

- v listinné podobě;
- e-mailovou zprávou se zaručeným elektronickým podpisem dle zák. č. 227/2000 Sb., o elektronickém podpisu a o změně některých dalších zákonů (zákon o elektronickém podpisu), ve znění pozdějších předpisů;

9. ZÁVĚREČNÁ USTANOVENÍ

- (i) Stavebník, Žadatel nebo jím pověřená třetí osoba je počínaje Dnem převzetí Vyjádření povinen užít informace a data uvedená ve Vyjádření pouze a výhradně k účelu, pro který mu byla tato poskytnuta. Stavebník, Žadatel nebo jím pověřená třetí osoba není oprávněn informace a data rozmnožovat, rozšiřovat, pronajímat, půjčovat či jinak umožnit jejich užívání třetí osobou bez předchozího písemného souhlasu společnosti CETIN.
- (ii) Pro případ porušení kterékoliv z povinností Stavebníka, Žadatele nebo jím pověřené třetí osoby, založené Vyjádřením /nebo těmito VPOSEK je Stavebník, Žadatel či jím pověřená třetí osoba odpovědný za veškeré náklady a škody, které společnosti CETIN vzniknou porušením povinností Stavebníka, Žadatele nebo jím pověřené třetí osoby.

Číslo jednací: 623843/22

Číslo žádosti: 0122 467 598

Informace o možném napojení na SEK ve vlastnictví společnosti CETIN a.s.

CETIN a.s. IČO: 04084063 („**CETIN**“) Vám poskytuje dle ustanovení § 161 odst. 1 Stavebního zákona tyto informace o podmínkách napojení Stavby a/nebo budovy označené v Žádosti na již existující SEK:

- (i) abychom Vám mohli sdělit konkrétní podmínky pro napojení Stavby a/nebo budovy označené v Žádosti na již existující SEK, vyplňte a odešlete prosím formulář dostupný na <https://www.cetin.cz/web/dokumentace-site/stanoveni-podminek-pripojeni>. Po odeslání formuláře se s Vámi spojí kontaktní osoba ze společnosti CETIN, která pro Vás bude koordinátorem případného napojení Stavby a/nebo budovy označené v Žádosti („**Kontaktní osoba CETIN**“). Kontaktní osoba CETIN Vám poskytne informace o technickém řešení napojení Stavby a/nebo budovy označené v Žádosti na již existující SEK a stanoví přípojný bod na již existující SEK;
- (ii) předpokladem pro napojení Stavby a/nebo budovy označené v Žádosti na již existující SEK je získání všech povolení a souhlasů vyžadovaných platnými právními předpisy pro vybudování té části SEK, která je nezbytná pro napojení Stavby a/nebo budovy označené v Žádosti na již existující SEK, je-li povolení a souhlasů dle platných právních předpisů pro vybudování SEK třeba, a rovněž splnění veškerých technických podmínek pro napojení na již existující SEK;

Další pro Vás užitečné informace k napojení na SEK ve vlastnictví CETIN:

- pokud Vaše Stavba bude umísťována na základě správního rozhodnutí, doporučujeme žádost o vydání takového správního rozhodnutí podat tak, aby žádost obsahovala rovněž stavbu přípojky k SEK;
- doporučujeme stavbu přípojky k SEK v žádosti o vydání správního rozhodnutí označit jako stavební objekt - „SO trasa SEK společnosti CETIN a.s.“;
- trasu přípojky k SEK a místo napojení přípojky k SEK na již existující SEK CETIN konzultujte prosím s Kontaktní osobou CETIN;
- v případě, že jste dali na naše doporučení, a Vaše žádost o vydání správního rozhodnutí k umístění Stavby obsahovala rovněž stavbu přípojky k SEK, informujte Kontaktní osobu CETIN o nabytí právní moci správního rozhodnutí vydaného na Stavbu a stavbu přípojky k SEK, CETIN se s Vámi dohodne na postoupení těch práv a povinností ze správního rozhodnutí, která se vztahují ke stavbě přípojky k SEK, a výstavbu přípojky k SEK zajistí;
- stavíte-li budovu a/nebo je-li budova podstatně rekonstruována, mějte prosím na paměti, že budova musí být vybavena fyzickou infrastrukturou uvnitř budovy, která umožní zavedení sítě elektronických komunikací až do koncového bodu sítě v prostoru budovy, který užívá koncový uživatel, budova musí být vybavena přístupovým bodem budovy - tyto požadavky na budovu jsou určeny právním předpisem, zákonem č. 194/2017Sb., o opatřeních ke snížení nákladů na zavádění vysokorychlostních sítí elektronických komunikací a o změně některých souvisejících zákonů, ve znění pozdějších předpisů;
- doporučujeme, abyste budovu připravili na následné vybudování vnitřních komunikačních rozvodů (např. trubkováním ve zdivu) nebo vybudovali vnitřní komunikační rozvody vlastní, tak, aby umožnily napojení k SEK;
- stavíte-li budovu, mějte na paměti, že tato musí umožňovat vstup silnoproudých a komunikačních kabelů do budovy, umístění rozvodných skříní a provedení vnitřních silnoproudých a komunikačních rozvodů až ke koncovému bodu sítě. Vnitřní komunikační rozvody musí splňovat požadavky na zabezpečení proti zneužití;
- CETIN Vám nabízí zhotovení typového projektu pro realizaci vnitřních rozvodů, koncového bodu sítě a řešení vstupu vedení SEK ke koncovému bodu sítě. Máte-li o zhotovení typového projektu zájem, prosím obraťte se na Kontaktní osobu CETIN, dohodne s Vámi vše potřebné.

Požadujete-li jakékoliv další informace o možném napojení Stavby a/nebo budovy označené v Žádosti na již existující SEK, prosíme kontaktujte Kontaktní osobu CETIN.

Na www.zrychlujemecesko.cz můžete zjistit, jak je lokalita, kterou jste označil v Žádosti pokryta SEK ve vlastnictví CETIN, jakou rychlost připojení SEK umožňuje, a jak takové připojení můžete získat.

Číslo jednací: 623843/22

Číslo žádosti: 0122 467 598

Informace k vytyčení *SEK*

V případě požadavku na vytyčení *PVSEK* společnosti *CETIN a.s.* se, prosím, obraťte na společnosti uvedené níže.

CETIN a.s. - středisko Morava jih

se sídlem: Českomoravská 2510/19, Libeň, 190 00 Praha 9
IČ: 04084063 DIČ: CZ04084063
kontakt: tel: 238462177 obslužná doba po-pa 7 - 15 hod

Vegacom, a.s. - výhradní dodavatel společnosti CETIN a.s.

se sídlem: Holzova 14, 628 00 Brno
IČ: 25788680 DIČ: CZ25788680
kontakt: Luboš Bodzík, mobil: 603855439, e-mail: bodzik@vegacom.cz

CONTENT, s.r.o.

se sídlem: Karlov 1246, 594 01 Velké Meziříčí, pobočka: Okružní 28/18, 591 01 Žďár nad Sázavou
IČ: 63492164 DIČ: CZ63492164
kontakt: Martin Kalina, tel/fax: 566521721, mobil: 777702117, e-mail: kalina@content-vm.cz, vytycenisiti@seznam.cz

InfoTel

se sídlem: Brno, Novolišeňská 18, PSČ: 628 00
IČ: 46981071 DIČ: CZ46981071
kontakt: Petr Košťál, mobil: 723350887, e-mail: petr_kostal@infotel.cz

Jiří Novotný, Montáž, údržba a servis tel.sítí - okr. Třebíč, Znojmo

se sídlem: Akad. Práta 524, 675 55 Hrotovice, okr. Třebíč
IČ: 72377259 DIČ:
kontakt: Jiří Novotný, tel.: 568860888, mobil: 777318588, e-mail: novotny.hrotovice@seznam.cz

Josef Joura

se sídlem: Okřešice 53, okres Třebíč, 674 01
IČ: 88282091 DIČ: CZ6312180820
kontakt: Josef Joura, mobil: 602578674, e-mail: josefjoura@seznam.cz

Karel Horský

se sídlem: Poličská 877/36, 568 02 Svitavy - Předměstí
IČ: 01377841 DIČ:
kontakt: Karel Horský, mobil: 602 483 023, e-mail: k.horsky.sy@gmail.com

Radim Zabloudil

se sídlem: Tábor 2356/28a, 602 00 Brno - Žabovřesky
IČ: 74899589 DIČ: CZ6210151585
kontakt: Radim Zabloudil, mobil: 602760276, e-mail: radim.zabloudil@seznam.cz

Sitel, spol. s r.o., oblast Brno

se sídlem: Vinohradská 74, 618 00 Brno-Černovice
IČ: 44797320 DIČ: CZ 44797320
kontakt: Vladimír Holík, mobil: 602171192, e-mail: vholik@sitel.cz

Číslo jednací: 623843/22

Číslo žádosti: 0122 467 598

STRATEL

se sídlem: Na březině 340 Rozdrojovice, 664 34 Brno-venkov

IČ: 26259427

DIČ: CZ26259427

kontakt: Daniel Stráský, tel/fax: 546221222, mobil: 602770022, e-mail: stratel@stratel.cz

TEMO Brno s.r.o

se sídlem: Hutařova 21, 612 00 Brno

IČ: 49436821

DIČ:

kontakt: Milan Král, tel.: 541216221, fax: 541213221, mobil: 602544583, e-mail: vytycenio2@centrum.cz

UniCab, s.r.o.,

se sídlem: Švehlova 44, 664 00 Šlapanice

IČ: 26961873

DIČ: CZ26961873

kontakt: Dita Schulzová, tel.: 548220344, e-mail: unicab@unicab.cz

SITUAČNÍ VÝKRES - ZÁJMOVÉ ÚZEMÍ



LEGENDA

----- hranice zájmového území k vyjádření

Kaň

CETIN a.s.
Českomoravská 2510/19, Libeň
190 00 Praha 9
DIČ: CZ04084063

102

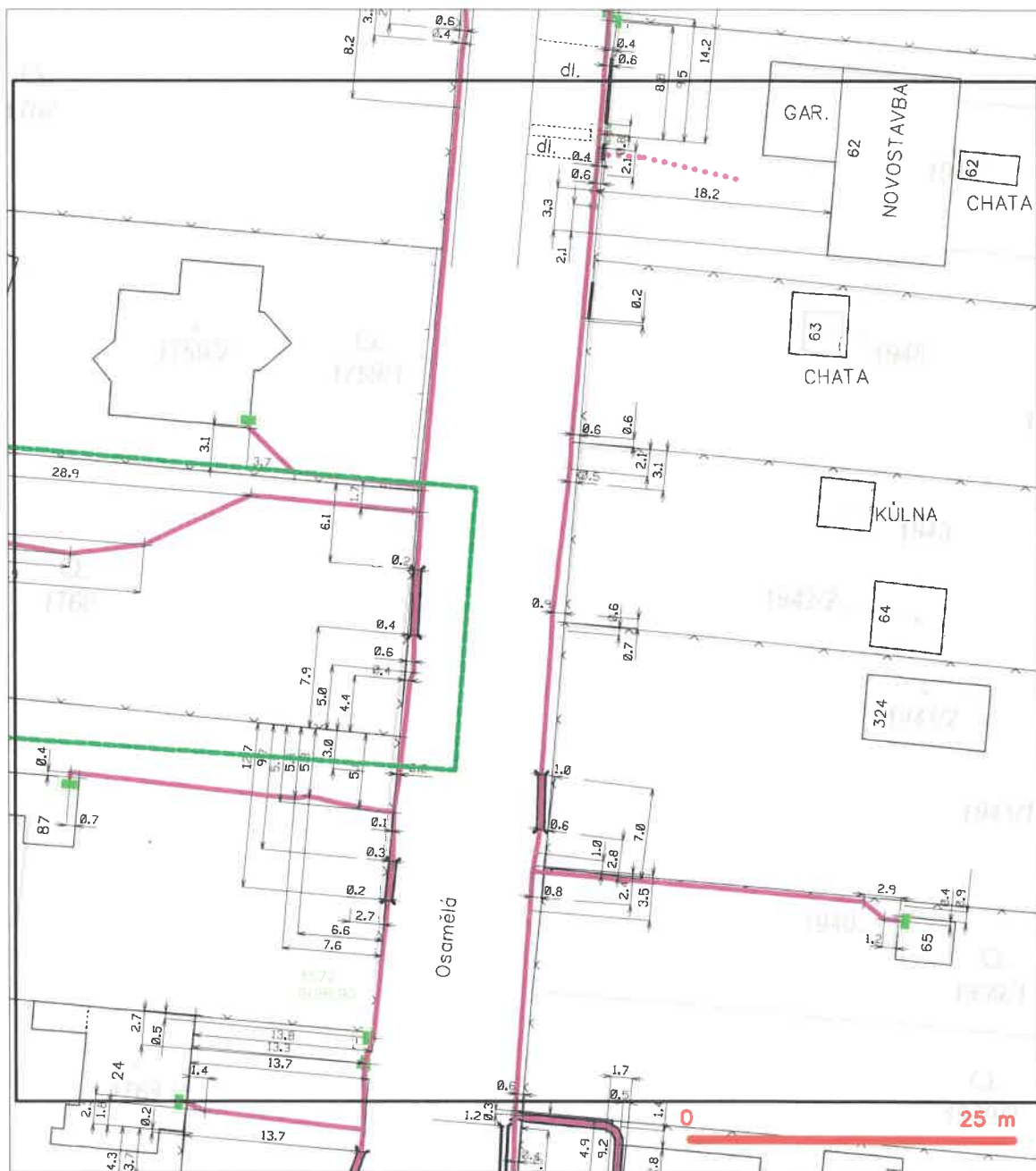
SITUAČNÍ VÝKRES - POLYGON 1, list kladu P1-1



LEGENDA

	hranice zájmového území k vyjádření		nezaměřený průběh optického kabelu, HDPE trubky nebo součástí optického a metalického kabelu
	NN přípojka, území s NN přípojkou CETIN		radiové sítě, ochranné pásmo radiové sítě
	zaměřený průběh metalického kabelu		nadzemní sítě
	zaměřený průběh optického kabelu, HDPE trubky nebo součástí optického a metalického kabelu		neprovázané sítě
	nezaměřený průběh metalického kabelu		podzemní sítě cizí
	nadzemní sítě cizí		sítě s NN
			kojektor, kabelovod

SITUAČNÍ VÝKRES - POLYGON 1, list kladu P1-2



LEGENDA

- hranice zájmového území k vyjádření
- NN přípojka, území s NN přípojkou CETIN
- zaměřený průběh metalického kabelu
- zaměřený průběh optického kabelu, HDPE trubky nebo souběh optického a metalického kabelu
- nezaměřený průběh metalického kabelu
- nadzemní sítě cizí

- nezaměřený průběh optického kabelu, HDPE trubky nebo souběh optického a metalického kabelu
- radiové sítě, ochranné pásmo radiové sítě
- nadzemní sítě
- neprovozované sítě
- podzemní sítě cizí
- sítě s NN

Kolektor, kabelovod



naše značka
5002600363
vyřizuje
Simona Kloudová
datum
11.05.2022

TRASKO Projekce, s.r.o.
Na Nouzce 487/8
68201 Vyškov

Věc:

Přípojka splaškové a dešťové kanalizace, oplocení areálu na Ořechovské 35" SO01 Přípojka dešťové kanalizace

K.ú. - p.č.: Horní Heršpice-1760,1764/1 dle předložené situace

Stavebník: Správa a údržba silnic Jihomoravského kraje, příspěvková organizace kraje, Žerotínovo náměstí 449/3, 60200 Brn

Účel stanoviska: Povolení stavby - stavební režim (ÚR+SP)

GasNet, s.r.o., jako provozovatel distribuční soustavy (PDS) a technické infrastruktury, zastoupený GasNet Služby, s.r.o., vydává toto stanovisko:

V zájmovém území vyznačeném v příloze tohoto stanoviska, nejsou umístěna žádná provozovaná plynárenská zařízení a plynovodní přípojky ve vlastnictví nebo správě GasNet, s.r.o.. Mohou se zde nacházet plynárenská zařízení jiných vlastníků či správců, případně i dlouhodobě nefunkční/neprovozovaná plynárenská zařízení bez dostupných informací o jejich poloze a vlastnictví.

V rozsahu území vyznačeného v příloze souhlasíme s povolením stavby dle zákona 183/2006 Sb. ve znění pozdějších předpisů např. s vydáním územního rozhodnutí, zjednodušeným územním řízením, vydáním územního souhlasu, uzavřením veřejnoprávní smlouvy, ohlášením, stavebním povolením, veřejnoprávní smlouvou o provedení stavby nebo oznámením stavebního záměru s certifikátem autorizovaného inspektora.

V případě uzavření veřejnoprávní smlouvy nebude GasNet, s.r.o. ani GasNet Služby, s.r.o., jako zmocněnec GasNet, s.r.o., účastníkem územního ani stavebního řízení a nebudou uvedeni ve třetích osobách veřejnoprávní smlouvy.

Platí pouze pro území vyznačené v příloze tohoto stanoviska a to 24 měsíců ode dne jeho vydání.

Stanovisko bylo vygenerováno na základě vaší žádosti automaticky.

V případě dotčení pozemku v majetku společnosti GasNet, s.r.o. je třeba dále projednat smluvní vztah k tomuto pozemku. Kontakt na projednání naleznete na adrese www.gasnet.cz/cs/kontaktni-system/, činnost "Smluvní vztahy - pozemky a budovy plynárenských zařízení", případně na Zákaznické lince GasNet 555 90 10 10.

GasNet Služby, s.r.o.

Plynárenská 499/1 · Zábřovice · 602 00 Brno · T 555 90 10 10 · www.gasnet.cz

IČ: 27935311 · DIČ: CZ27935311

Zápis do obchodního rejstříku: Krajský soud v Brně, sp. zn. C 57165, dne 26. 7. 2007

Certificate of Incorporation: Regional Court in Brno, ref. number C 57165, on 26th July 2007

Zákaznická linka GasNet 555 90 10 10, info@gasnet.cz, www.gasnet.cz

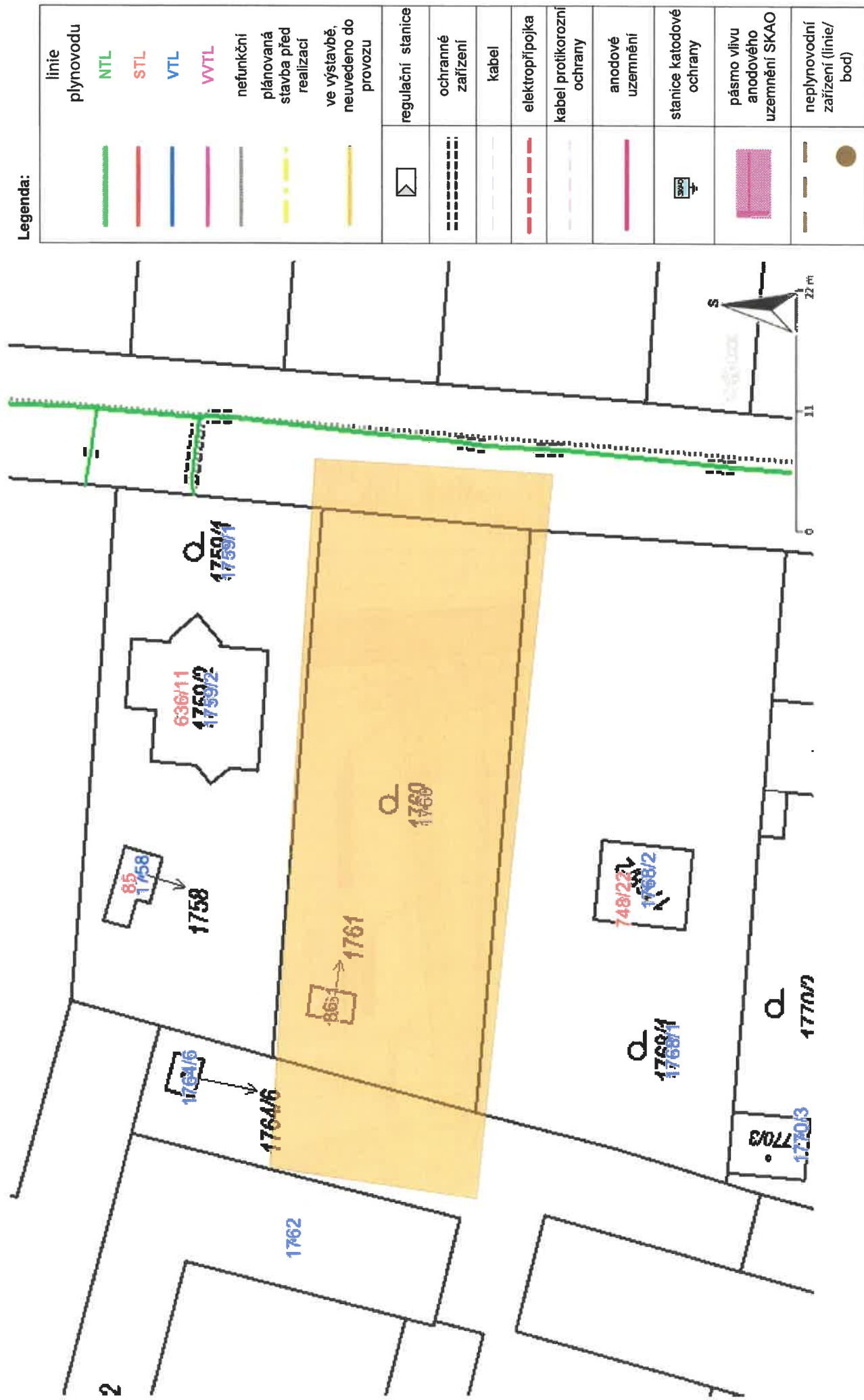


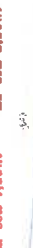
Za správnost a úplnost dokumentace předložené s žádostí včetně jejího souladu s platnými předpisy plně zodpovídá její zpracovatel. Stanovisko nenahrazuje případná další stanoviska k jiným částem stavby.

V případě další korespondence nebo jednání (např. změna stavby) uvádějte naši značku - 5002600363 a datum tohoto stanoviska. Kontakty jsou k dispozici na <https://www.gasnet.cz/cs/kontaktni-system/>.

GasNet, s.r.o.
zastoupená společností GasNet Služby, s.r.o., IČ 27935311
Simona Kloudová
Technik externích požadavků-Čechy
Oddělení zpracování ext. požadavků-Čechy
SIMONA.KLOUDOVA@GASNET.CZ

Přílohy: Orientační zakres plynárenského zařízení, Ověřená příloha žadatele







TRASKO Projekce, s.r.o.
Monika Dunajová
Na Nouzce č.p. 487/8
682 01 Vyškov-Město

(dále jen „žadatel“)

Číslo žádosti	Naše značka	Vyřizuje / linka / e-mail	Místo odeslání / dne
202203899	03899/2022/CEPS	Michal Rotbauer / +420381107239 / rotbauer@ceps.cz	Praha / 21. 4. 2022

Stanovisko vlastníka technické infrastruktury (přenosové soustavy) k podmínkám dotčených ochranných pásem podle zákona č. 183/2006 Sb., stavební zákon

Název záměru: Přípojka splaškové a dešťové kanalizace, oplocení areálu na Ořechovské 35" SO01 Přípojka dešťové kanalizace (dále jen „**Záměr**“)

Stanovisko se vydává jako podklad pro: Územní řízení nebo územní souhlas k umístění stavby (Stanovisko použitelné v řízeních dle § 86 nebo § 96 Stavebního zákona, kterými se umísťují stavby.)

Vážený žadateli,

na základě Vaší žádosti o vydání stanoviska podle zákona č. 183/2006 Sb., stavební zákon pro Váš Záměr Vám sdělujeme, že v území označeném Vaším polygonem (viz příloha č. 1 a 2 tohoto stanoviska) se nenachází žádné zařízení přenosové soustavy, ani jeho ochranné pásmo.

Proto nemáme k Záměru připomínky a se Záměrem souhlasíme.

Toto stanovisko má platnost do 21. 04. 2024

Vedeme elektřinu nejvyššího napětí



S pozdravem

ČEPS, a.s.

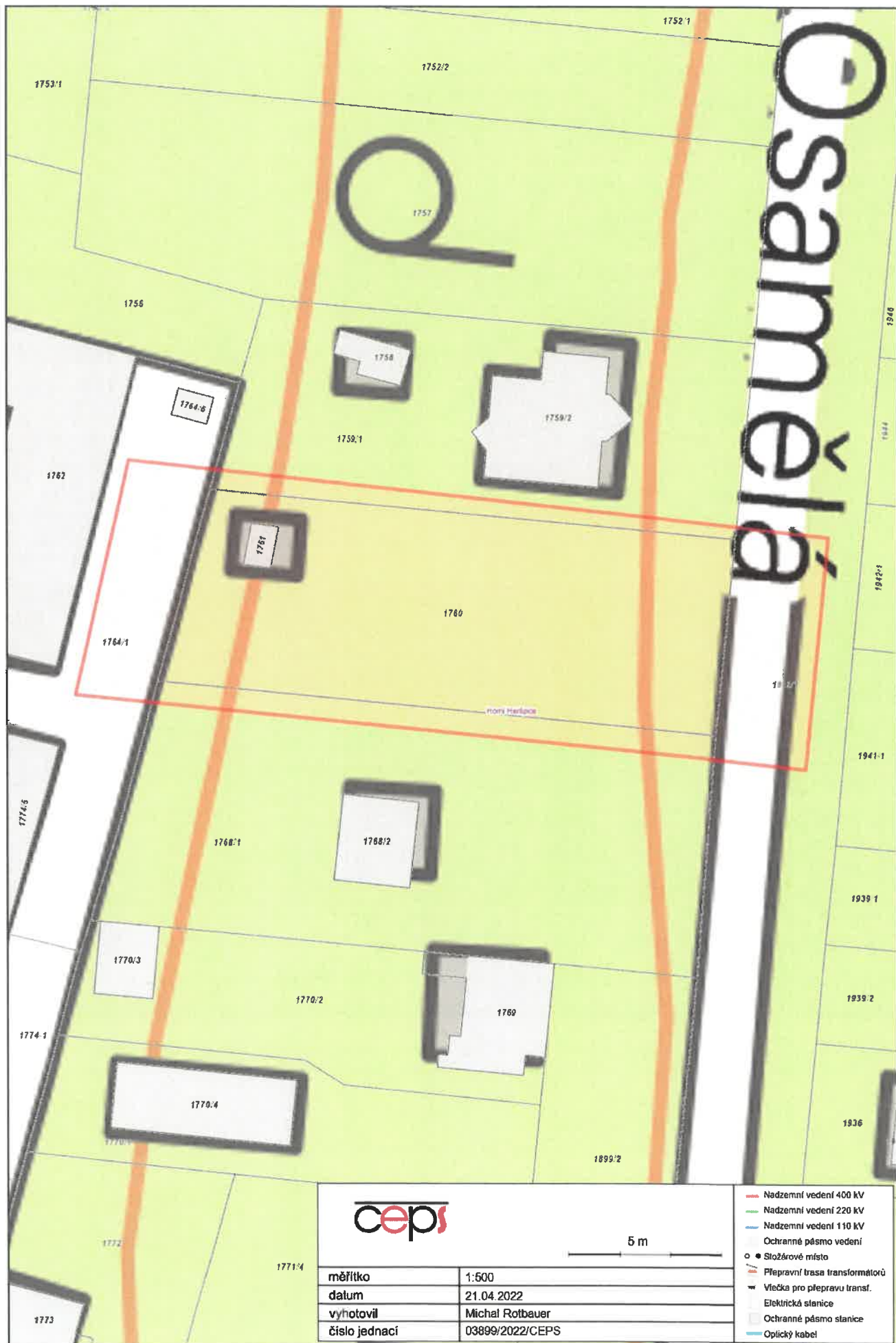
 ČEPS, a.s.
Elektrárnská 774/2
101 52 Praha 10
DIČ: CZ25702556

Přílohy:

- 1) Polygon zájmového území*
- 2) Seznam parcel a katastrálních území dotčených polygonem zájmového území*

Vedeme elektřinu nejvyššího napětí

ČEPS, a.s., Elektrárnská 774/2, 101 52 Praha 10, tel.: +420 211 044 111, www.ceps.cz
IČO: 25702556, DIČ: CZ25702556, Bankovní spojení: Komerční banka, č. ú.: 19-3312670277/0100
Společnost je zapsána v obchodním rejstříku vedeném u Městského soudu v Praze, oddíl B, vložka 5597



VÁŠ DOPIS Č. J.:

ZE DNE: 22.04.2022
NAŠE Č. J.: MMB/0241921/2022/JN (DS)
SPIS. ZN.: OZP/MMB/0241921/2022

TRASKO Projekce, s.r.o.
Na Nouzce 487/8
682 01 VYŠKOV

VYŘIZUJE: Jana Němcová
TELEFON: +420 542 174 564
E-MAIL: nemcova.jana@brno.cz
ID DATOVÉ SCHRÁNKY: a7kbrm

DATUM: 16.05.2022
POČET LISTŮ: 01

Přípojka splaškové a dešťové kanalizace, oplocení areálu na Ořechovské 35

SO01 Přípojka dešťové kanalizace

Investor: Správa a údržba silnic Jihomoravského kraje, p.o.

Stanovisko pro územní a stavební řízení

Městská část: Brno-jih

Odbor životního prostředí Magistrátu města Brna jako dotčený správní orgán podle § 4 zákona č.183/2006 Sb., stavební zákon, v platném znění, na úseku ochrany ovzduší, odpadového hospodářství a ochrany přírody a krajiny s přípojkou dešťové kanalizace od ul. Osamělá pro areál na ul. Ořechovská **souhlasí** za předpokladu respektování níže uvedených podmínek:

Projekt řeší úpravu areálové dešťové kanalizace v k.ú. Horní Heršpice. Stavba dešťové přípojky bude sloužit pro odvod dešťových vod ze stávajícího areálu Správy a údržby silnic do stávající veřejné dešťové kanalizace DN300 vedené na ulici Osamělá. Stavbou budou dotčeny pozemky p.č. 1760, 1764/1, 1899/1 v k.ú. Horní Heršpice. Součástí stavby je odstranění stávajícího potrubí v délce 52,70 m. Přípojka bude v délce cca 1,5 m a areálový rozvod v délce cca 61,00 m.

- z hlediska ochrany ovzduší dle zákona č. 201/2012 Sb., o ochraně ovzduší, v platném znění:

Odborný referent: Mgr. Natálie Dulavová, tel: 542 174 571, dulavova.natalie@brno.cz

Za činnost, při které může docházet ke znečišťování ovzduší, lze v souladu s § 2 písm. e) zákona č. 201/2012 Sb., o ochraně ovzduší, v platném znění, považovat možnou zvýšenou prašnost vyvolanou stavebními a výkopovými pracemi. Prachové částice představují na většině území města Brna velmi problematickou škodlivinu, která může mít negativní vliv na lidské zdraví anebo životní prostředí. Stavební a výkopové práce představují významný zdroj prašnosti.

Referát ochrany ovzduší OŽP MMB proto vyžaduje, aby při provádění navržených prací byla důsledně dodržována technická a organizační opatření k omezení prašnosti, a to zejména:

- důkladné kropení vzniklých prašných ploch staveniště (zejména v době suchého a větrného počasí)
- pravidelná kontrola čistoty dotčených příjezdových komunikací na staveniště a v případě způsobeného znečištění jejich okamžitá důkladná očista
- skladování stavebních materiálů jemných frakcí na takových místech a takovým způsobem, aby nedocházelo k jejich roznosu do okolního prostředí vlivem větru
- udržování pořádku na staveništi a v okolí staveniště

- z hlediska odpadového hospodářství a hydrogeologie dle zákona č. 541/2020 Sb., o odpadech:

Odborný referent: Ing. Klára Blažková, tel: 542 174 148, blazkova.klara@brno.cz

Předložená projektová dokumentace je v oblasti odpadového hospodářství zpracována v rozsahu a způsobem stanoveným vyhláškou č. 499/2006 Sb., o dokumentaci staveb, ve znění pozdějších předpisů.

Se vzniklými odpady bude nakládáno v souladu s hierarchií odpadového hospodářství dle ustanovení § 3 zákona č. 541/2020 Sb., o odpadech (předcházení vzniku odpadů, recyklace a jiné využití, energetické využití, odstranění). Průběžná evidence odpadů včetně doložení způsobu nakládání (využití, odstranění) musí být původcem odpadů vedena v rozsahu ustanovení § 94 zákona o odpadech.

- z hlediska ochrany přírody a krajiny dle zákona č. 114/1992 Sb., o ochraně přírody a krajiny, v platném znění a **z hlediska ochrany a tvorby zeleně:**

Odborný referent: Ing. Kristýna Severová, tel: 542 174 561, severova.kristyna@brno.cz

Při realizaci stavby je nutné dodržet ČSN 839061 Technologie vegetačních úprav v krajině - Ochrana stromů, porostů a vegetačních ploch při stavebních pracích a ČSN 839031 Technologie vegetačních úprav v krajině - Trávníky a jejich zakládání.

Ke kácení dřevin rostoucích mimo les je dle § 8 odst. 1 zákona č. 114/1992 Sb., o ochraně přírody a krajiny, v platném znění, a s charakteristikou dle § 3 vyhlášky 189/2013 Sb., o ochraně dřevin a povolování jejich kácení, ve znění pozdější změny, nutné povolení orgánu ochrany přírody, na základě žádosti vlastníka. Dle obecně závazné vyhlášky č. 20/2001, kterou se vydává Statut města Brna je orgánem k povolování kácení dřevin příslušný úřad městské části města Brna, tj. ÚMČ Brno-jih.

Ing. Martin Vaněček
vedoucí Odboru životního prostředí
Podepsáno elektronicky

Konverzní lístek

Číslo v úložišti: 294097421652788181061



Datum vystavení: 17. 05. 2022
Konverze nejpozději: 16. 06. 2022

Konvertovaný dokument: příloha datové zprávy

ID zprávy: 1039817072
Předmět: O - Přípojka splaškové a dešťové kanalizace, oplocení areálu na
Ořechovské 35, k.ú. Horní Heršpice
Stav zprávy: Doručená
Datum a čas: 17. 5. 2022 v 13:48:10
Název přílohy: 062_Pripojka_splaskove_a_destove_kanalizace_Orechovska_35.pdf

Odesílatel: Statutární město Brno, Dominikánské náměstí 196/1, 60200 Brno, CZ
ID schránky: a7kbrn
Typ schránky: Orgán veřejné moci
Odesílající osoba: Spisová aplikace

Adresát: TRASKO Projekce, s.r.o., Na Nouzce 487/8, 68201 Vyškov, CZ
ID schránky: 3xycbzu
Typ schránky: Právnícká osoba

Statutární město Brno
Magistrát města Brna
Majetkový odbor

Ev. číslo:	12965
Došlo:	15-06-2022
Odpovědná osoba:	Holáková

B | R | N | O

VÁŠ DOPIS Č. J.:

ZE DNE:

NAŠE Č. J.:

MMB/0241922/2022

SPIS. ZN.:

MO/MMB/0241922/2022/2

TRASKO Projekce, s.r.o.

Monika Dunajová

Na Nouzce 487/8

682 01 VYŠKOV

VYŘIZUJE:

Ing. Libor Krejčík

TELEFON:

+420 542 173 146

E-MAIL:

krejcik.libor@brno.cz

ID DATOVÉ SCHRÁNKY:

a7kbrn

DATUM:

09.06.2022

POČET LISTŮ:

01

Stavba: „Přípojka splaškové a dešťové kanalizace, oplocení areálu na Ořechovské 35“,

SO01 Přípojka dešťové kanalizace, k.ú. Horní Heršpice

Stavebník: Správa a údržba silnic JMK, p.o., Žerotínovo náměstí 449/3, 602 00 Brno, IČ: 70932581

– vyjádření stavebního referátu Majetkového odboru Magistrátu města Brna

Podáním ze dne 21.04.2022 obdržel Majetkový odbor MMB žádost o vyjádření k výše uvedené stavbě pro potřeby územního a stavebního řízení.

Doložená projektová dokumentace (03/2022) řeší rekonstrukci přípojky dešťové kanalizace areálu SUS JMK při ulici Ořechovská v městské části Brno-jih. Navržená rekonstruovaná přípojka dešťové kanalizace odvádí povrchové vody z areálu SUS JMK do nové revizní šachty na stávající přípojce (vše na pozemcích stavebníka, resp. jiných fyzických osob) a dále pak do stávající veřejné dešťové kanalizace v ulici Osamělá. Tato ulice byla v uplynulé době rekonstruována včetně inženýrských sítí a v rámci této akce byla rovněž rekonstruována stávající přípojka dešťové kanalizace v rozsahu veřejného pozemku. Na tuto zrekonstruovanou přípojku bude napojeno nové potrubí kanalizace z navržené revizní šachty (opět pouze v rozsahu pozemku ve vlastnictví fyzické osoby).

Statutární město Brno je vlastníkem pozemku sousedícího se stavbou, který je zapsaný v KN (LV 10001):

– **p.č. 1899/1 k.ú. Horní Heršpice** (ostatní plocha – ostatní komunikace), správce - spol. brněnské komunikace, a.s.

Majetkový odbor MMB v zastoupení statutárního města Brna jako vlastníka sousedního pozemku souhlasí s uvedeným stavebním záměrem a současně upozorňuje:

- Případný zásah do komunikačních ploch a pozemku statutárního města Brna je nutné projednat a odsouhlasit s jeho správcem. Stanovené podmínky musí být splněny.
- Ostatní objekty stavby (SO02 Přípojka splaškové kanalizace, SO03 oplocení areálu vč. brány) nejsou předmětem tohoto vyjádření.

Platnost tohoto vyjádření je dva roky.

STATUTÁRNÍ MĚSTO BRNO
MAGISTRÁT MĚSTA BRNA
Majetkový odbor
Malinovského nám. 3
601 67 BRNO
-003-

Mgr. Dagmar Baborovská
vedoucí Majetkového odboru

PŘÍLOHY
NA VĚDOMÍ

Situace s vyznačeným souhlasem
Spis 098/22

**Vážená paní
Monika Dunajová**

VAŠE ZNAČKA:

NAŠE ZNAČKA: TSB/04995/2022

VYŘIZUJE: Iveta Šimandlová

TEL./MOBIL: 545 424 033 / 604 223 466

EMAIL: simandlova@tsb.cz

DATUM: 25.04.2022



10146-22-TSB

**Věc – Subj.: Vyjádření k projektové dokumentaci pro územní rozhodnutí
Název akce : „Připojka splaškové a dešťové kanalizace, oplocení areálu na Ořechovské 35“**

Vážená paní,

dle Vámi předložené projektové dokumentace nedojde při realizaci shora uvedené akce k dotčení stávajícího zařízení ve správě TSB, a.s. Brno, Barvířská 5. Nemáme proto námitek.

Toto vyjádření má platnost jeden rok.

S pozdravem



Technické sítě Brno,
akciová společnost
Barvířská 522/5, 602 00 Brno
TEL: +420 545 424 033
IČ: 259 12 285 DIČ: CZ25912285

Ing. Miroslava Vraná
Vedoucí Odboru investic a projekce, správy majetku



Brněnské vodárny a kanalizace, a.s.

Pisárecká 555/1a, Pisárky, 603 00 Brno

Subjekt je zapsán v obchodním rejstříku Krajského soudu v Brně, oddíl B, vložka 783

Ev. číslo:	15 660
Došlo:	19 - 12 - 2022
Odpovědná osoba:	Holásková

A
TRASKO Projekce, s.r.o.
Na Nouzce 487/8
682 01 Vyškov 1

VÁŠ DOPIS ZNAČKY / ZE DNE
8.12.2022

NAŠE ZNAČKA
BVK/22036/2022

VYŘIZUJE / LINKA/E-MAIL
Magdalena Machová/543433252
mmachova@bvk.cz

BRNO
14.12.2022

VĚC

Brno, ul. Osamělá, k.ú. Horní Heršpice, parc.č.1754/1, 1754/2, 1750 ..., "Přípojka splaškové a dešťové kanalizace, oplocení areálu na Ořechovské 35", dešťová kanalizační přípojka, územní rozhodnutí, souhlasné stanovisko s podmínkami

K umístění a realizaci dešťové kanalizační přípojky dle předložené projektové dokumentace nemáme z hlediska provozovatele vodovodního řadu a kanalizačních stok pro veřejnou potřebu námitek.

Toto souhlasné stanovisko platí pouze za předpokladu převzetí dešťové kanalizační stoky v ul. Osamělá do provozování Brněnských vodáren a kanalizací, a.s.

Odkanalizování oddílným systémem

Dešťové odpadní vody budou odváděny novou kanalizační přípojkou DN 300 KAM s napojením na odbočku vysazenou na dešťové kanalizační stoce pro veřejnou potřebu vedenou v ul. Osamělá. Přípojka bude ukončena revizní šachtou d 1000 na pozemku parc.č.1760 (souhlas vlastníka pozemku byl dodán).

Dešťové odpadní vody budou likvidovány z areálu do kanalizační přípojky přes retenční nádrž RTN1 o objemu 140m³ a akumulární nádrž RTN2 o objemu 68m³. Za odtokem z RTN1 bude umístěna revizní šachta s regulátorem povoleného odtoku. **Povolený odtok 33 l/s** bude zabezpečen pomocí vírového ventilu.

Kapacita navržené dešťové stoky dovolí vypouštět z areálu SUS max.33 l/s, čímž dojde k vyčerpání kapacity stoky. Postupnou etapizací bude nutné při případných dalších úpravách docílit konečného stavu, tedy splnění maximálního povoleného odtoku dešťových vod z areálu SUS v množství 13,7 l/s.

Projektová dokumentace byla odsouhlasena na přípojkovém oddělení:

přípojka dešťové kanalizace: dne 14.12.2022 pod č.j. 73220870

formou orazítkování s přílohou podmínek. Tyto podmínky k povolení a realizaci přípojky dodržte.

Všecké stavební práce na kanalizační přípoje provádějte po konzultaci s obvodovým technikem kanalizačního provozu (p. Vitochem - t.č. 606 676 346).

K závěrečné technické prohlídce předložte protokol o správnosti napojení vnitřních rozvodů na oddílný systém odkanalizování, vyhotovený odbornou firmou.

TELEFON
+420 543 433 111

FAX
+420 543 433 000

BANKOVNÍ SPOJENÍ
KB BRNO-MĚSTO 5501621/0100

DIČ: CZ46347275

IČO: 46347275

Toto vyjádření platí pouze pro dešťovou kanalizační přípojku.

Vyjádření platí pouze pro zařízení v provozování Brněnskými vodárenskými a kanalizacemi, a.s.

Souhlasíme s vydáním územního rozhodnutí.

Toto vyjádření (BVK/22036/2022) má platnost po dobu jednoho roku od data odeslání.

Na vědomí: vlastník provozovaného majetku

Příloha: 1x PD kanalizační přípojky, 1x podmínky

S pozdravem

Brněnské vodárny a kanalizace, a.s.
Pisárecká 555/1a, Pisárky, 603 00 Brno


Ing. Ondřej Bojanovský
vedoucí útvaru VHR



Brněnské vodárny a kanalizace, a.s.

Pisárecká 555/1a, Pisárky, 603 00 Brno

Subjekt je zapsán v obchodním rejstříku u Krajského soudu v Brně, oddíl B, vložka 783

Věc: Podmínky k povolení a realizaci kanalizační přípojky – platnost 1 rok od data vydání

Upozornění: Nedílnou součástí tohoto vyjádření společnosti Brněnské vodárny a kanalizace, a.s., které stavebník předkládá stavebnímu úřadu, je projektová dokumentace (PD) kanalizační přípojky. PD musí stavebník předem projednat s Brněnskými vodárnami a kanalizacemi, a.s. (provozovatel kanalizační sítě), které odsouhlasení technického řešení potvrdí zápisem a otištěním razítka přímo na PD.

1. V projektové dokumentaci požadujeme respektování těchto zákonných norem, standardů a vyhlášek:

- Zákon č. 274/2001 Sb. o vodovodech a kanalizacích pro veřejnou potřebu ve znění pozdějších předpisů a související prováděcí vyhlášku č. 428/2001 Sb. ve znění pozdějších předpisů.
- ČSN 75 6760, ČSN 75 6101, ČSN 73 6005, ČSN EN 12056
- Standardy pro kanalizační zařízení schválené městem resp. obcí, na jejíž stokovou síť se bude nemovitost připojovat
- V PD požadujeme graficky vyznačit veřejné prostranství, revizní kanalizační šachtu osadit na pozemku stavebníka
- Projektová dokumentace předložená k odsouhlasení resp. vyjádření musí obsahovat výpočet odtokového množství splaškových a dešťových vod, návrh opatření ke snížení odtoku dešťových vod.
- Případné rušení stávající přípojky požadujeme provést dle pokynů provozu kanalizační sítě - pracoviště Hády 971/1a, Brno, tel.č. 543 433 111 (spojovatelka) a to na náklad odběratele.

2. Proces schvalování projektové dokumentace (PD) resp. stavby kanalizační přípojky:

- PD kanalizační přípojky schvaluje přípojkové oddělení, pracoviště Pisárecká 277/1, Brno, tel.č. 543 433 252, 543 433 269.
- Stavbu kanalizační přípojky povoluje příslušný stavební úřad (vydává územní souhlas, resp. příslušné rozhodnutí).

3. Křížení sítí:

- Před zahájením prací zajistíte vytyčení vodovodu a kanalizace v provozování Brněnských vodáren a kanalizací, a.s. (včetně přípojek) na místě samém, vyznačte je viditelně a chráňte před poškozením.
- Vytyčení vodovodu (placená služba) dohodněte telefonicky na tel.č. 606 676 302 (provoz vodovodní sítě), vytyčení kanalizace na tel.č. 543 433 111 (spojovatelka).
- Během stavby nesmí být omezen provoz vodovodu a kanalizace, v případě odkrytí nebo jiného dotčení vodovodu nebo kanalizace požadujeme přizvání příslušného obvodového technika ke kontrole a projednání na místě.
- Respektujte ustanovení ČSN 73 6005. Případné výjimky budou odsouhlaseny provozem vodovodní sítě resp. provozem kanalizační sítě.
- V případě kolize přivolejte na místo stavby obvodového technika vodovodního nebo kanalizačního provozu a dbejte jeho pokynů. Zahájení prací oznamte příslušnému provozu min. 3 dny předem na tel.č. 543 433 111 (spojovatelka).

4. Ochranná pásma vodovodních řadů a kanalizačních stok

- K bezprostřední ochraně vodovodních řadů a kanalizačních stok před poškozením se vymezují ochranná pásma vodovodních řadů a kanalizačních stok (dále jen "ochranná pásma"). Ochrannými pásmy se rozumí prostor v bezprostřední blízkosti vodovodních řadů a kanalizačních stok určený k zajištění jejich provozuschopnosti.
- Ochranná pásma jsou vymezena vodorovnou vzdáleností od vnějšího líce stěny potrubí nebo kanalizační stoky na každou stranu
 - a) u vodovodních řadů a kanalizačních stok do průměru 500mm včetně, 1,5m
 - b) u vodovodních řadů a kanalizačních stok nad průměr 500mm, 2,5m
 - c) u vodovodních řadů nebo kanalizačních stok o průměru nad 200 mm, jejichž dno je uloženo v hloubce větší než 2,5 m pod upraveným povrchem, se vzdálenosti podle písmen a) nebo b) od vnějšího líce zvyšují o 1,0 m.
- Vlastník pozemku je povinen respektovat ochranné pásmo vodovodního řadu nebo kanalizační stoky v souladu s § 23 zákona č. 274/2001 Sb. ve znění pozdějších předpisů. Jen s písemným souhlasem Brněnských vodáren a kanalizací, a.s. a Magistrátu města Brna, Odboru investičního lze v ochranném pásmu vodovodního řadu nebo kanalizační stoky:
 - provádět zemní práce, stavby včetně oplocení, umísťovat konstrukce nebo jiná obdobná zařízení či provádět činnosti, které omezují přístup k vodovodu nebo které by mohly ohrozit jeho technický stav nebo plynulý provozování
 - vysazovat trvalé porosty
 - provádět skládky mimo jakéhokoliv odpadu
 - provádět terénní úpravy.
- Je třeba též respektovat vyhlášená ochranná pásma dálkových vodovodních přivaděčů, případně ochranná pásma jiných inženýrských sítí (např. kabelů) v provozování Brněnských vodáren a kanalizací, a.s.
- Výjimku z ochranného pásma může povolit v odůvodněných případech vodoprávní úřad. Při povolování výjimky přihlédne vodoprávní úřad k technickým možnostem řešení při současném zabezpečení ochrany vodovodního řadu nebo kanalizační stoky a k technicko-bezpečnostní ochraně zájmů dotčených osob.

5. Pro realizaci kanalizační přípojky požadujeme dodržet následující podmínky:

- Napojení na kanalizaci pro veřejnou potřebu v provozování Brněnských vodáren a kanalizací, a.s. je nutno provést do vysazené odbočky na stoce, případně dodatečně jádrovým vývrtem a vývrt utěsnit vhodným těsněním.
- Přípojka bude provedena podle schválené PD, případné změny musí být předem odsouhlaseny zástupcem provozu kanalizační sítě - pracoviště Hády 1a, Brno, tel.č. 543 433 111 (spojovatelka).
- Stavebník, případně zhotovitel přizve příslušného obvodového technika ke kontrole vysazené odbočky, uložení přípojky před obetonováním a ke všem manipulacím na stávající stokové síti.

6. Závěrečná technická prohlídka

K závěrečné technické prohlídce předloží stavebník zástupci Brněnských vodáren a kanalizací, a.s., následující dokumenty:

- Kompletní PD skutečného provedení kanalizační přípojky. Odchytky od projektovaného stavu budou zakresleny nesmazatelně červenou barvou do všech výkresů, kterých se změna týká. Všechny opravené výkresy budou označeny textem „Opraveno dle skutečnosti“, datem, razítkem a podpisem
- Potvrzení o převzetí geodetické dokumentace skutečného provedení přípojky kanalizace vydané oddělením GIS Odboru městské informatiky Magistrátu města Brna (platí pouze na území města Brna)
- Před záhozem výkopu je stavebník povinen zajistit geodetické zaměření skutečného uložení vedení nebo stavby přípojky kanalizace, všech případných změn na stávajících tech. sítích a křížení s ostatními tech. sítěmi, příp. uložených chrániček (volných i obsazených s informací o počtu a obsazení prostupů) v návaznosti na okolní terén. Tuto dokumentaci je povinen provést geodetickými metodami v souřadnicovém systému S-JTSK a ve výškovém systému Bpv, dokumentace musí obsahovat číselné a grafické (ve formátu „dgn“) vyhotovení dokumentace geodetického zaměření v digitální formě. Toto platí pro přípojky kanalizace, které jsou umístěny (i částečně) na veřejném prostranství a pouze na území města Brna.
- Přípojkový list K1
- Potvrzení o kontrole položeného potrubí před záhozem
- Protokol o správnosti napojení vnitřních rozvodů na oddílný systém odkanalizování, vyhotovený odbornou firmou (neplatí pro lokality s jednotným systémem odkanalizování)

7. Uvedení kanalizační přípojky do provozu a uzavření smluvního vztahu:

- Uvedením kanalizační přípojky do provozu zůstává jejím vlastníkem ve smyslu zákona č. 274/2001 Sb. ve znění pozdějších předpisů osoba, která na své náklady přípojku pořídila. Smlouva o dodávce pitné vody a o odvádění odpadních vod bude uzavřena s vlastníkem připojené nemovitosti (odběratelem). Opravy a údržbu kanalizačních přípojek uložených v pozemcích, které tvoří veřejné prostranství, zajišťuje provozovatel ze svých provozních nákladů.
- Ke dni uvedení přípojky do provozu bude na základě dodané dokumentace vyhotoven a odběrateli zaslán písemný návrh Smlouvy o odvádění odpadních vod do kanalizace, kterou je možno uzavřít v zákaznickém centru v sídle společnosti Pisárecká 555/1a, Brno (zákaznická linka 840 177 177) nebo po podpisu vrátit poštou zpět. Vypouštění odpadních vod do kanalizace bez uzavřené písemné smlouvy je dle § 10 zákona č. 274/2001 Sb. ve znění pozdějších předpisů považováno za neoprávněné vypouštění odpadních vod, které provozovatele opravňuje k přerušení nebo omezení odvádění odpadních vod.
- Náležitosti potřebné k uzavření Smlouvy o odvádění odpadních vod do kanalizace jsou vždy uvedeny v průvodním dopise k zaslánému návrhu smlouvy a rovněž na www.bvk.cz (rubrika zákazníkům/komunikace)
- Podmínky a způsob fakturace je možno projednat na Brněnských vodárnách a kanalizacích, a.s. v zákaznickém centru Pisárecká 555/1a v Brně (zákaznická linka 840 177 177), popř. tel.č. 543 433 111 (spojovatelka).

Upozornění pro stavební úřad:

„Číslo jednací k PD“, uvedené v zápatí tohoto vyjádření, musí být totožné s číslem uvedeným na souběžně předložené projektové dokumentaci. Vyjádření Brněnských vodáren a kanalizací, a.s. se vztahují pouze k takto odsouhlasené projektové dokumentaci. Tyto podmínky platí pouze pro stavební objekt kanalizační přípojky a pro křížení sítí v provozování Brněnských vodáren a kanalizací, a.s.

Číslo jednací k PD: 73220870

V Brně dne:


14-12-2022

Ing. Ondřej Bojanovský
vedoucí útvaru VHR

Váš dopis zn.:

Ze dne: 22. 04. 2022

Naše č.j.: BKOM/09236/2022, 3100/BKOM/09237/2022

Spis. Značka: 3100/BKOM/09236/2022, 3100/BKOM/09237/2022

Naše značka: 3100-MO-M319/22

Vyřizuje: Bc. Audy, Ing. Dobrovolný, Ing. Severin, Bc. Krejčová

Telefon: +420 532 144 281

Mobil:

E-mail: audy@bkom.cz

Datum: 09. 05. 2022

TRASKO Projekce, s.r.o.

Monika Dunajová

Na Nouzce 487/8

682 01 Vyškov

Ev. číslo:	12575
Došlo:	16-05-2022
Odpovědná osoba:	Holásková

Vyjádření k územnímu řízení a stavebnímu povolení akce: „Přípojka splaškové a dešťové kanalizace, oplocení areálu na Ořechovské 35“, SO01 Přípojka dešťové kanalizace, Brno

Vážená paní,

s výše uvedenou stavbou souhlasíme.

K předložené PD sdělujeme následující.

Předložená PD řeší přípojku dešťové kanalizace v ulici Osamělá na parc. č. 1760, 1764 a 1899/1, k.ú. Horní Heršpice. V dané lokalitě probíhají práce na stavbě „Brno, MČ Brno-jih, ul. Rozhraní, Osamělá, Vzdálená, Ořechovská – dostavba kanalizační sítě, komunikace“ – ČÁST A) DOSTAVBA SPLAŠKOVÉ KANALIZACE a následovat bude ČÁST B) KOMUNIKACE A DOSTAVBA DEŠŤOVÉ KANALIZACE. Plánovaná přípojka je koordinována s výše uvedenou stavbou. Odbočka dešťové kanalizace byla vysazena mimo profil místní komunikace na hranici pozemku 1760.

K předložené PD nemáme připomínek. Požadujeme koordinovat s probíhající stavbou „Komunikace a dostavba dešťové kanalizace Brno – Jih“.

Vzhledem k tomu, že v uvedené lokalitě se v úseku ul. Osamělá (Rozhraní -Ořechovská) buduje oddílný kanalizační systém (splašková a dešťová kanalizace) ve správě BVK a.s., je nutno o možnost připojení dešťové přípojky žádat VHR BVK a.s., ul. Pisárecká. Upozorňujeme, že na základě zákona o dešťových vodách a generelu o nakládání s dešťovými vodami je investor povinen likvidovat dešťové vody na vlastním pozemku.

V místě stavby se nenachází kabelová vedení ve správě společnosti Brněnské komunikace a.s.

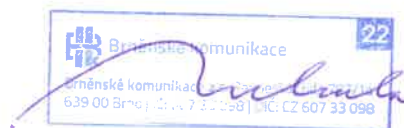
Výkopovými pracemi nebudou dotčeny komunikační plochy ve správě společnosti Brněnské komunikace a.s.

Upozorňujeme, že z důvodu právní jistoty a finančního krytí možných budoucích škod na komunikaci způsobených žadatelem o ZUK, je před vydáním souhlasného stanoviska k rozhodnutí o ZUK uzavírána s žadatelem dohoda o složení kauce.

Toto stanovisko má platnost 1 rok a nenahrazuje souhlas správce komunikace s vydáním ZUK.

PD si ponecháváme.

S pozdravem



Ing. Roman Nekula, MBA
Správní ředitel



Veřejná zeleň města Brna, příspěvková organizace, Kounicova 1013/16a, 602 00 Brno

e-mail: vzmb@vzmb.cz

<http://vzmb.brno.cz>

FAX: +420 542 21 17 76

KB Brno město, číslo bank. účtu: 19-5142190287/0100 IČO: 62161521 DIČ: CZ62161521

Zapsána v obchodním rejstříku vedeném Krajským soudem v Brně, sp. zn.: odd. Pr, vložka 9

Ev. číslo: 12373
Došlo: 29-04-2022
Odpovědná osoba: Holásková

TRASKO Projekce, s. r. o.

Na Nouzce 487/8

682 01 Vyškov

NAŠE ZNAČKA

VYŘIZUJE/TELEFON

V BRNĚ DNE

S / 578 /22

Ing. Trnka / 730 872 298/trnka@vzmb.cz

25.4.2022

Věc: Vyjádření ke stavbě „Přípojka splaškové a dešťové kanalizace, oplocení areálu na Ořechovské 35“ SO01 Přípojka dešťové kanalizace “

Jako správci uličního stromořadí ve městě Brně s výše zmíněnou stavbou souhlasíme. V dané lokalitě se nenachází stromořadí v naší správě.

Při vstupu do ostatních ploch veřejné zeleně požádejte o vyjádření ÚMČ Brno – jih.

S pozdravem

veřejná zeleň města Brna,
příspěvková organizace
Kounicova 1013/16a, 602 00 BRNO

v.z. 
Ing. Jozef Kasala
ředitel



SILNIČNÍ SPRÁVNÍ ÚŘAD, MARIÁNSKÉ NÁM. 13, 617 00 BRNO

VÁŠ DOPIS ČJ.:

ZE DNE:

NAŠE ČJ.: MCBJIH/05471/2022/SÚ/Br

SPIS. ZN.: S-MCBJIH/05467/2022/Br

VYŘIZUJE: Josef Brabec

DS: xphb8g8

TEL.: 545 427 542

MOB:

E-MAIL: josef.brabec@brno-jih.cz

DATUM: 4.5.2022

VYJÁDŘENÍ

Silniční správní úřad Úřadu městské části města Brna, Brno-jih (dále jen „silniční správní úřad“), jako silniční správní úřad příslušný ve věcech místních komunikací a veřejně přístupných účelových komunikací podle § 40 odst. 5 písm. b) zákona č. 13/1997 Sb., o pozemních komunikacích, ve znění pozdějších předpisů (dále jen "zákon o pozemních komunikacích") a čl. 30 odst. 2) písm. b) Statutu města Brna, obdržel dne 29.4.2022 žádost o vyjádření pro umístění stavby, kterou podala společnost

TRASKO Projekce, s.r.o., IČO 07280921, Na Nouzce 487/8, 682 01 Vyškov

(dále jen "žadatel"), jedná se o kanalizační přípojky v rámci záměru:

„Přípojka splaškové a dešťové kanalizace, oplocení areálu na Ořechovské 35“

(dále jen "stavba") na pozemcích 1764/1, 1760, 1899/1 k.ú. Horní Heršpice.

Dle Vašich předložených podkladů stavbou nebudou dotčeny komunikační plochy v příslušnosti silničního správního úřadu.

Pro umístění stavby podejte žádost na Stavební úřad MČ Brno-jih.

Ing. Hana Burianová
vedoucí stavebního úřadu

otisk razítka

Obdrží:

účastníci:

TRASKO Projekce, s.r.o., IDDS: 3xycbzu

sídlo: Na Nouzce č.p. 487/8, Vyškov-Město, 682 01 Vyškov 1



Naše zn.: VYJNEJ-2022-07349-01
Vyřizuje: Miluše Svobodová
Telefon: 533 383 339
Mobil: 733 123 327
E-mail: miluse.svobodova@nej.cz

TRASKO Projekce, s.r.o.
Monika Dunajová
Na Nouzce 487/8
68201 Vyškov - Vyškov-Město

V Praze dne 2. 6. 2022

vyjádření o existenci sítě elektronických komunikací společnosti Nej.cz s.r.o.

Žadatel(ka), společnost TRASKO Projekce, s.r.o., Na Nouzce 487/8, 68201 Vyškov - Vyškov-Město (dále jen "žadatel") podal(a) dne 26. 5. 2022 žádost o vyjádření ke stavební akci nazvané

Přípojka splaškové a dešťové kanalizace, oplocení reálu na Ořechovské 35

přičemž stanovil(a) důvod žádosti a oblast dotčeného zájmového území, v němž bude stavba probíhat. Na základě určení a vyznačení zájmového území a na základě stanovení důvodu pro vydání vyjádření vydává společnost Nej.cz s.r.o., Kaplanova 2252/8, 148 00 Praha 4, jakožto vlastník technické infrastruktury v souladu s ustanovením § 101 zákona č. 127/2005 Sb., o elektronických komunikacích a o změně některých souvisejících zákonů (zákon o elektronických komunikacích), ve znění pozdějších předpisů a § 161 zákona č. 183/2006 Sb., o územním plánování a stavebním řádu (stavební zákon) či dle dalších příslušných právních předpisů a v souladu s příslušnými ustanoveními zákona č. 89/2012Sb. občanského zákoníku v platném znění, následující vyjádření:

Ve vyznačeném zájmovém území se nenachází vedení a zařízení sítě elektronických komunikací (dále jen „SEK“) společnosti Nej.cz s.r.o.

Společnost Nej.cz s.r.o. souhlasí s předmětnou stavební akcí a zároveň souhlasí s vydáním příslušného správního rozhodnutí stavebním úřadem pro povolení předmětné stavební akce (rozhodnutí o umístění stavby, stavební povolení či jiné).

Další ustanovení a informace:

- Vyjádření je platné pouze pro zájmové území určené a vyznačené žadatelem. Změní-li se zájmové území či dojde-li ke změnám v projektové dokumentaci, je nutno požádat o nové vyjádření!
- **Platnost vyjádření je 1 rok od vydání, vyjádření tedy pozbývá platnosti dnem 2. 6. 2023**

- Platnost vyjádření nelze prodloužit a je nutné vždy žádat o vystavení nového vyjádření.
- Upozorňujeme, že zpracovatel nenese odpovědnost za škody, které by mohly vzniknout nesprávně či neúplně poskytnutými údaji včetně nesprávného či neúplného zákresu zájmového území. Žadatel bere na vědomí, že jakékoliv poskytnuté informace o síti Nej.cz s.r.o. smí být použita pouze k účelu, pro který byla poskytnuta (nejčastěji ve věci spojené se zpracováním projektové dokumentace, získáním povolení od stavebního úřadu a realizaci stavební akce). Případná námi poskytnutá data není povoleno používat k jiným účelům (zejména rozmnožovat a půjčovat, prodávat či pronajímat třetím stranám, používat jako zdroj pro své informační systémy, ani je používat jako podklad při projektování jiných staveb).
- Dotazy, oznámení či žádosti o sdělení kontaktu na techniky Nej.cz s.r.o. směřujte na pracovníka ochrany sítě (POS). Tím je osoba, která vydala toto vyjádření (viz kontakt níže). Pro doručování písemností použijte adresu níže v dokumentu.

V Praze dne 2. 6. 2022



Miluše Svobodová
specialista technické dokumentace
tel.: 533 383 339
mob.: 733 123 327
e-mail: miluse.svobodova@nej.cz

Sídlo společnosti:
Nej.cz s.r.o.
Kaplanova 2252/8
148 00 Praha 4

Adresa pro doručování písemností:
Nej.cz s.r.o.,
pobočka Brno
Pálavské nám. 4343/11
628 00 Brno – Židenice

Přílohy:

1x zákres zájmového území

Příloha č.1: Zákres zájmového území k vyjádření zn.VYJNEJ-2022-07349-01



Legenda:

	Rozsah zájmového území		Nadzemní koaxiální vedení (převěs)
	Zemní optické vedení, zaměřené		Koaxiální trasa v kolektoru / kabelovodu
	Zemní optické vedení, nezaměřené		Koaxiální trasa vedená vnitřkem domu
	Nadzemní optické vedení (převěs)		Plánované zemní optické vedení
	Optická trasa v kolektoru / kabelovodu		Plánované nadzemní optické vedení (převěs)
	Cizí zemní trasa, v níž jsou pronajata optická vlákna		Pronajaté zemní koaxiální vedení
	Cizí nadzemní trasa, v níž jsou pronajata optická vlákna		Pronajaté nadzemní koaxiální vedení
	Cizí kolektorová trasa, v níž jsou pronajata optická vlákna		Metalické vedení
	Optická trasa vedená vnitřkem domu		HDP trubky zaměřené
	Zemní koaxiální vedení, zaměřené		HDP trubky nezaměřené
	Zemní koaxiální vedení, nezaměřené		Plánované neupřesněné

NAVRŽENÉ INŽENÝRSKÉ SÍTĚ

STÁVAJÍCÍ AREÁLOVÁ DEŠŤOVÁ KANALIZACE – RŮŠENÁ

NAVRŽENÉ INŽENÝRSKÉ SÍTĚ

OCHRANNÉ PÁSMO PŘÍPOJKY DEŠŤOVÉ KANALIZACE – 1,5m

PŘÍPOJKA DEŠŤOVÉ KANALIZACE BET DN300 – STÁVAJÍCÍ

TRASA OTEVŘENÉHO VÝKOPU

AREÁLOVÝ ROZVOD DEŠŤOVÉ KANALIZACE – PVC SN12 DN300

OCHRANNÉ PÁSMO DEŠŤOVÉ KANALIZACE – 1,5m

OVYŠŤENÍ KANALIZACE (KON. DLA ŠACHTY)

OVYŠŤENÍ KANALIZACE (KON. DLA ŠACHTY)

OVYŠŤENÍ KANALIZACE (KON. DLA ŠACHTY)

OVYŠŤENÍ KANALIZACE (KON. DLA ŠACHTY)

OVYŠŤENÍ KANALIZACE (KON. DLA ŠACHTY)

OVYŠŤENÍ KANALIZACE (KON. DLA ŠACHTY)

OVYŠŤENÍ KANALIZACE (KON. DLA ŠACHTY)

OVYŠŤENÍ KANALIZACE (KON. DLA ŠACHTY)

Souhlas vlastníka se stavebním záměrem dle §184a zákona č. 183/2008 Sb.

Stavba: Přípojka splaškové a dešťové kanalizace, oplocení areálu na Ořechovské 35

Číslo akce: PD-22-02-08

Vlastník pozemku v k.ú. Horní Heršpice 612065:

Číslo Rudolf Ing., Osamělá 748/22, Horní Heršpice, 61800 Brno
KN 1768/1



Autorizace:

8.9.1945 *Autiz*
ome: podle datum narzení, razba

Podpsaný vlastník pozemku svým podpisem potvrzuje,
že souhlasí se stavebním záměrem.

0	03/2022	Jan Pala	Ing. Martin Řezníček	Monika Dunajová	Popis znění:
Rev:	Datum:	Vedoucí projektu:	Kontrolovat:	Vypracoval:	
Investor:					
Správa a údržba silnice, Jihomoravského kraje, p.o. Žerotínovo náměstí 449/3, 602 00 Brno					
Akce/ Přípojka splaškové a dešťové kanalizace, oplocení areálu místo: na Ořechovské 35					
k.ú. Horní Heršpice 612065					
Objekt:					
SD 01 Přípojka dešťové kanalizace					
Profese:					
Přípojky					
Obsah:					
KOORDINAČNÍ SITUACNÍ VÝKRES					
Formát: Zákazkové číslo: Stupeň: DUR					
Měřítko: 3x A4 PD-22-02-09					
1:250 C.03					



TRASKO Projekt, s.r.o.
Na Housce 487/8
602 01 Vpav
www.projekt.trasko.cz
TEL 571 343 999
DIČ CZ0280921
IČ 07289521

